

## CONTACT US FIRST BEFORE MAKING ANY RETURNS TO THE RETAILER.

Visit [sauder.com/service](https://www.sauder.com/service) to order replacement parts, view video assembly tips, or chat with a live rep.  
Prefer the phone? Call or Text 800.523.3987.

Customer Service is available Monday-Friday - 8:30 a.m. to 5:00 p.m. ET (except holidays)



Get all **organized**  
and **stuff**.

# Lateral File

Via Collection | **Model 441410**



Scan to rate and review  
your piece at **Sauder.com**

*Your opinion matters!*



**NOTE:** THIS INSTRUCTION  
BOOKLET CONTAINS **IMPORTANT**  
SAFETY INFORMATION.

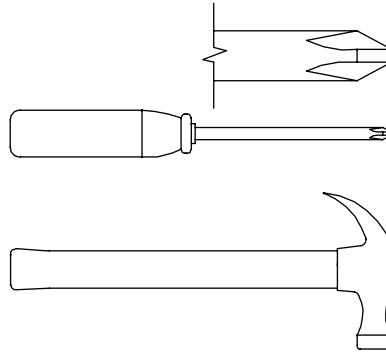
PLEASE READ AND KEEP FOR  
FUTURE REFERENCE.

English pg 1-25  
Français pg 26-28  
Español pg 29-32

Lot # **912878**  
Purchased: \_\_\_\_\_

09/12/24

Part Identification	3
Hardware Identification	4-5
Hardware Usage Guide	6
Assembly Steps	7-25
Français	26-28
Español	29-32
Safety	33-34
Warranty	35



No. 2 Phillips Screwdriver  
Tip Shown Actual Size

Hammer  
Not actual size 😊

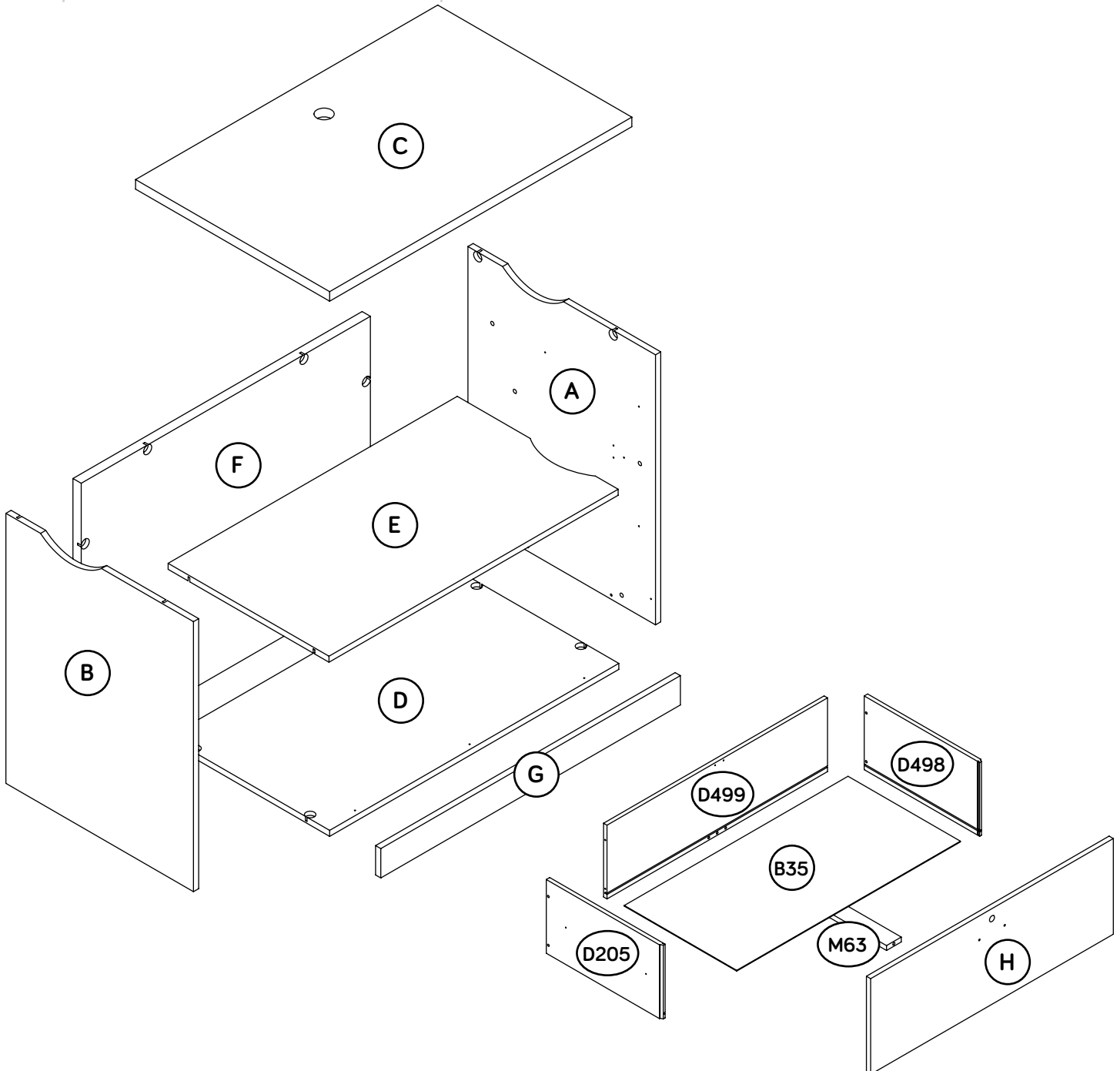
# Part Identification

Now you know  
our ABCs.



⚠ While not all parts are labeled, some of the parts will have a label or an inked letter on the edge to help distinguish similar parts from each other. Use this part identification to help identify similar parts.

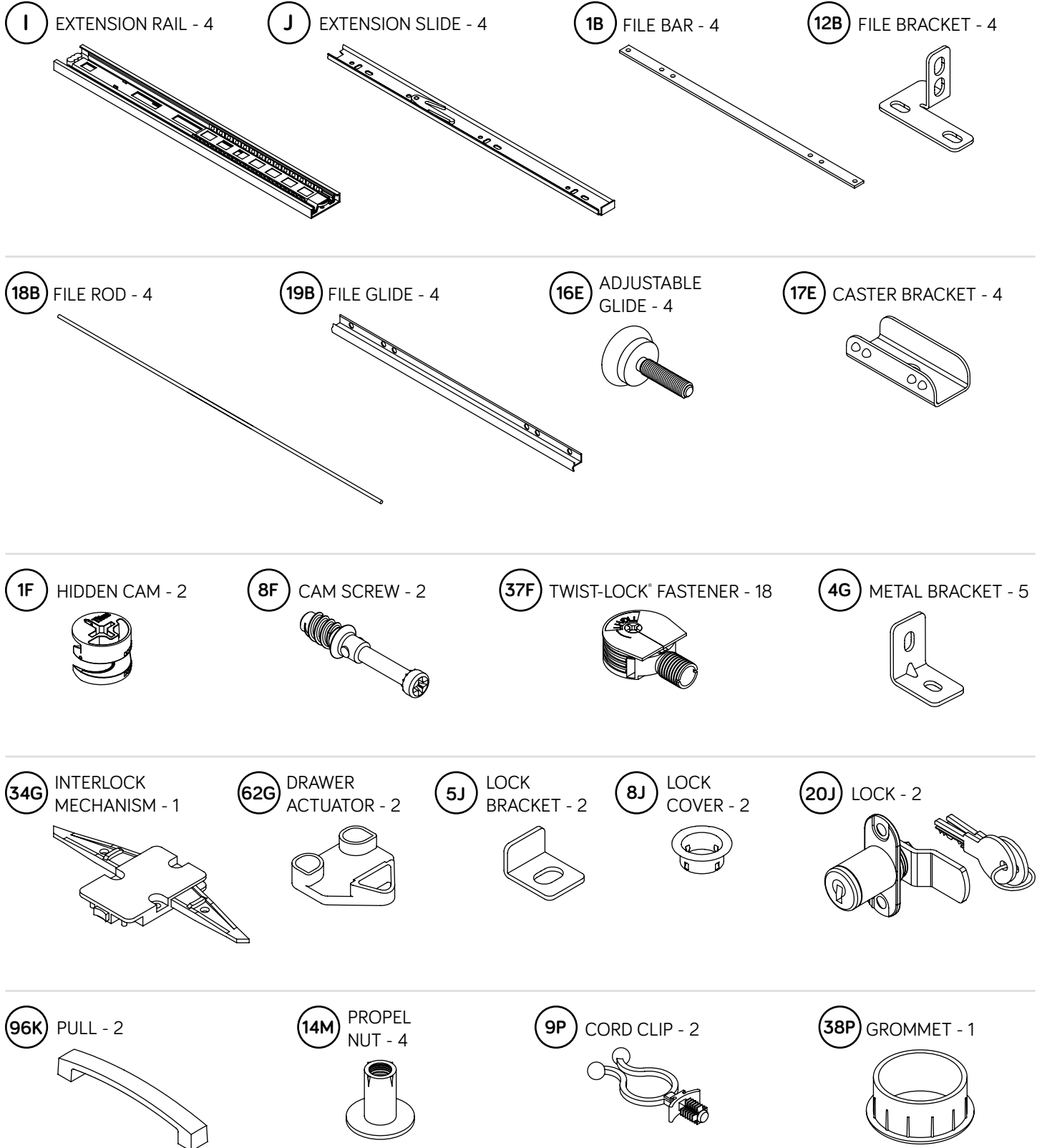
A	RIGHT END (1)	D205	LEFT DRAWER SIDE (2)	G	BASE (1)
B	LEFT END (1)	D498	RIGHT DRAWER SIDE (2)	H	DRAWER FRONT (2)
B35	DRAWER BOTTOM (2)	D499	DRAWER BACK (2)	M63	DRAWER BRACE (2) (Hidden part using recycled material. Color may vary.)
C	TOP (1)	E	SHELF (1)		
D	BOTTOM (1)	F	BACK (1)		



# Hardware Identification

† Screws are shown actual size. You may receive extra hardware with your unit.

(EXTENSION SET SHOWN SEPARATED)



# Hardware Identification

† Screws are shown actual size. You may receive extra hardware with your unit.

**39P** GROMMET  
CAP - 1



**142P** HALF GROMMET  
CAP - 2



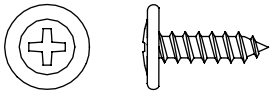
**145P** HALF  
GROMMET - 2



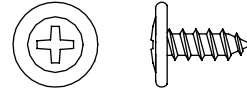
**5R** SUPPORT PIN - 4



**1S** BLACK 9/16" LARGE HEAD SCREW - 12



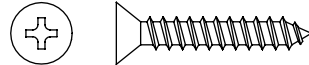
**6S** BROWN 7/16" LARGE HEAD SCREW - 16



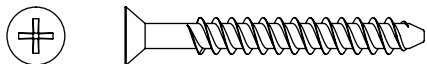
**11S** BLACK 1/2" FLAT HEAD SCREW - 10



**12S** BROWN 1" FLAT HEAD SCREW - 4



**30S** BLACK 1-9/16" FLAT HEAD SCREW - 10



**51S** BLACK 9/16" PAN HEAD SCREW - 11



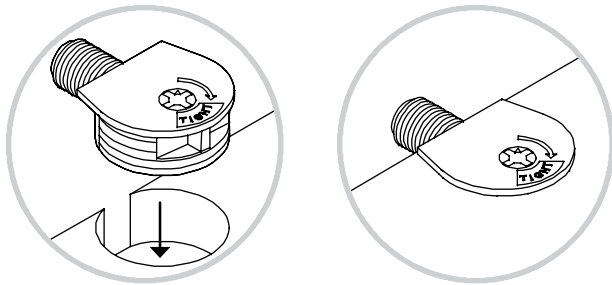
# Hardware Usage Guide

Look for this icon. It means a video assembly tip is available at [www.sauder.com/service/tips](http://www.sauder.com/service/tips). Find the numbered video or scan the QR code.



## HOW TO USE A TWIST-LOCK® FASTENER

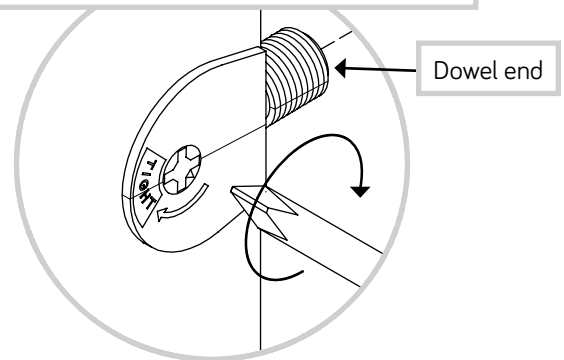
1. Push a TWIST-LOCK® FASTENER into the large hole in the part.



2. 1. Insert the dowel end of the FASTENER into the hole of the adjoining part.

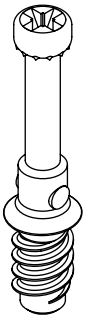
**NOTE:** The dowel end of the FASTENER must remain fully inserted in the hole of the adjoining part while locking the FASTENER.

2. 2. Tighten the FASTENER with a Phillips screwdriver as tight as possible.

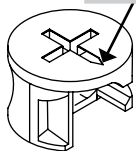


## HOW TO USE A HIDDEN CAM & CAM SCREW

Cam Screw

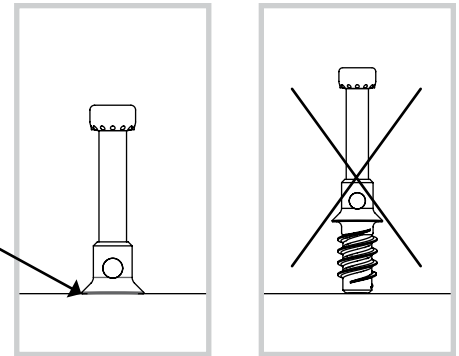


Arrow

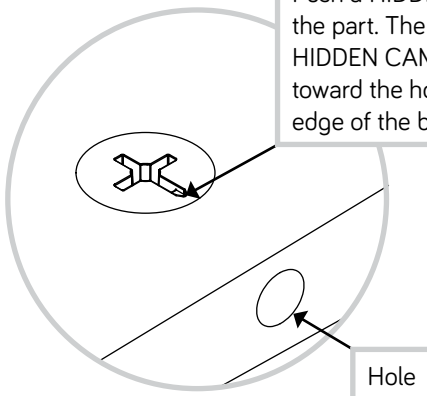


Hidden Cam

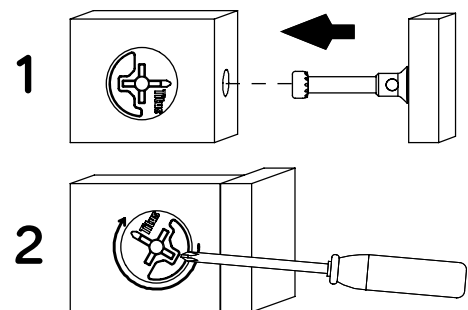
1. Turn the CAM SCREW until the shoulder is against the surface of the part.



2. Push a HIDDEN CAM into the part. The arrow in the HIDDEN CAM must point toward the hole in the edge of the board.



3. Insert the CAM SCREW into the HIDDEN CAM. Tighten the HIDDEN CAM.



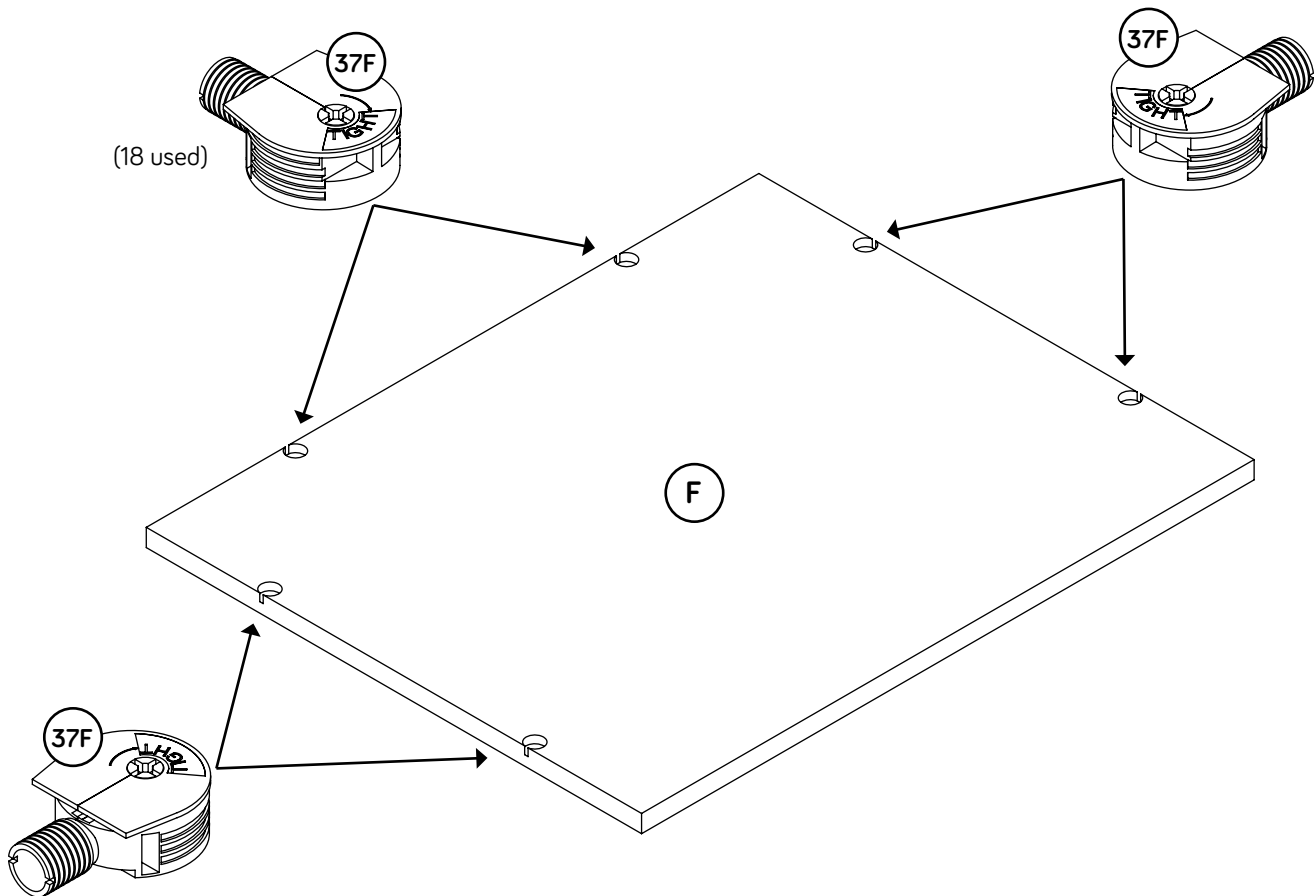
# Step 1



- ✚ Assemble your unit on a carpeted floor or on the empty carton to avoid scratching your unit or the floor.
- ✚ Push six SAUDER TWIST-LOCK® FASTENERS (37F) into the large holes in the BACK (F).
- ✚ Repeat this step for the ENDS (A and B), BOTTOM (D), and SHELF (E).



Do not tighten the TWIST-LOCK® FASTENERS in this step.



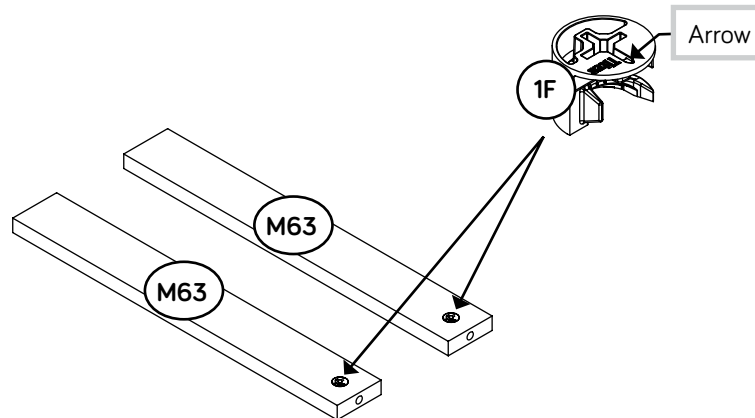
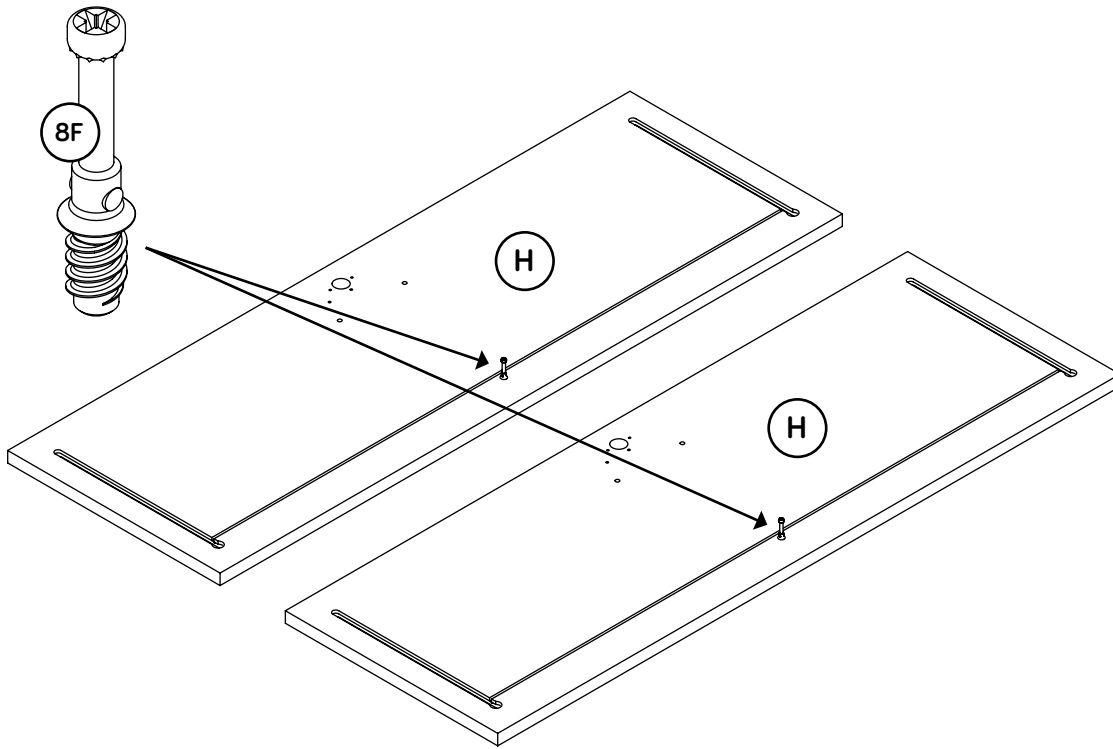
# Step 2



- Turn two CAM SCREWS (8F) into the DRAWER FRONTS (H).
- Push two HIDDEN CAMS (1F) into the DRAWER BRACES (M63).



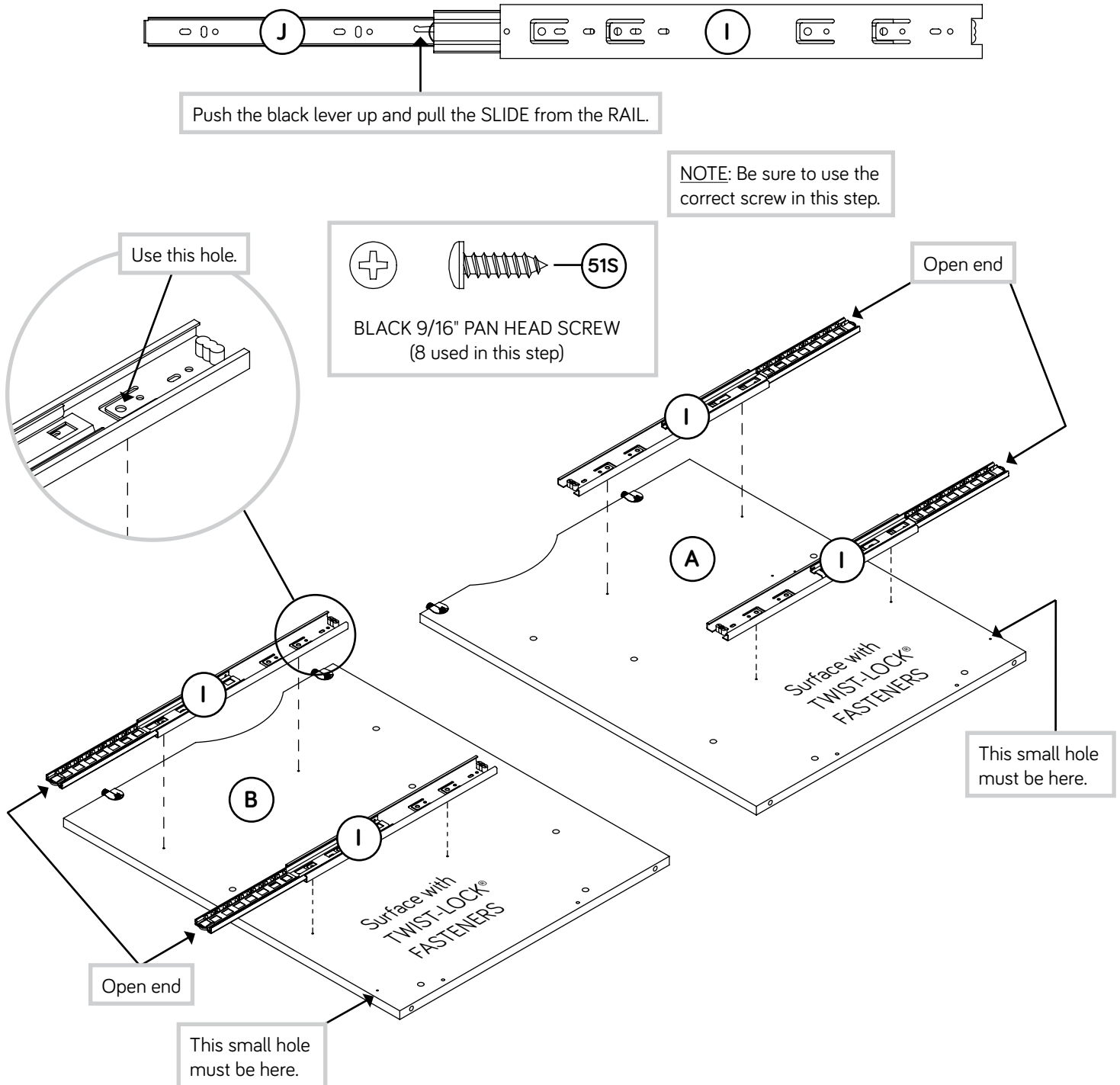
Some assembly  
(and snacks) required.



# Step 3

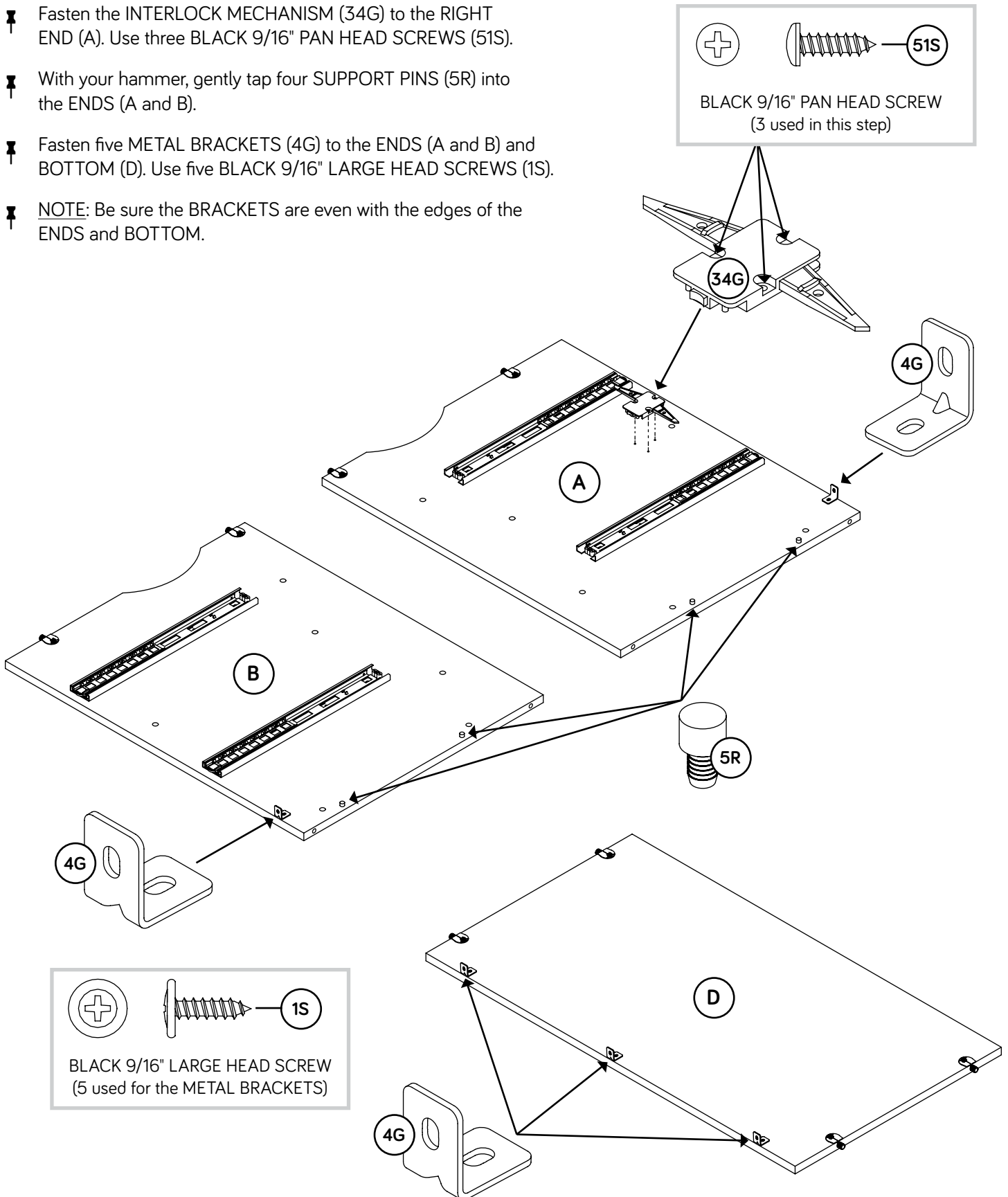


- ✚ Separate the EXTENSION SLIDES (J) from the EXTENSION RAILS (I) as shown in the upper diagram below. Be prepared, the parts are greasy.
- ✚ Fasten the EXTENSION RAILS (I) to the ENDS (A and B). Use eight BLACK 9/16" PAN HEAD SCREWS (51S).
- ✚ **NOTE:** For each EXTENSION RAIL, turn a SCREW into the hole shown in the enlarged diagram. Then, slide the inner cartridge of the EXTENSION RAIL in to find the other hole that lines up with the hole in the END. Turn a SCREW into this hole. You may need to apply some pressure on the SCREW with your Screwdriver to get it into the hole.



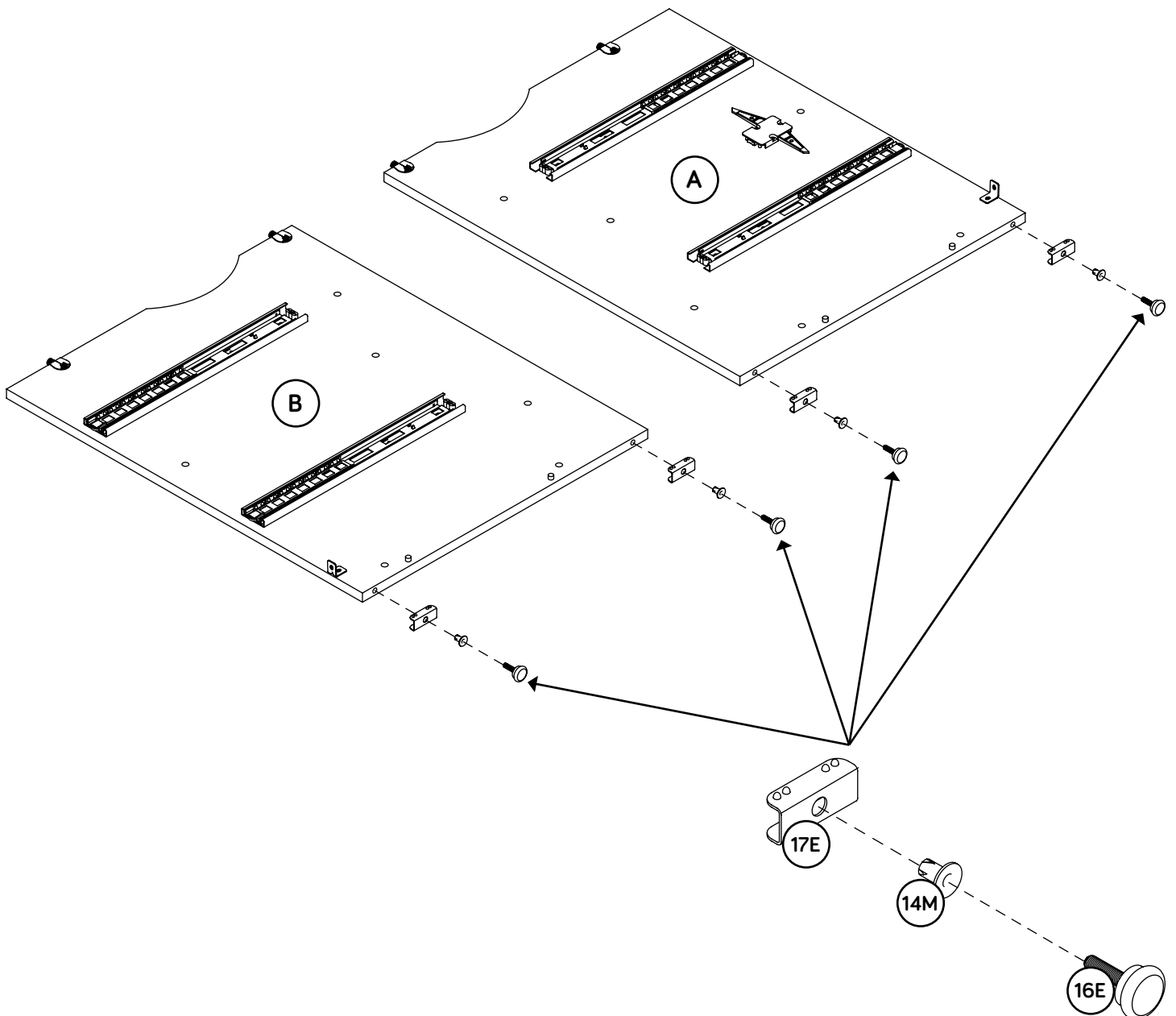
# Step 4

- ✚ Fasten the INTERLOCK MECHANISM (34G) to the RIGHT END (A). Use three BLACK 9/16" PAN HEAD SCREWS (51S).
- ✚ With your hammer, gently tap four SUPPORT PINS (5R) into the ENDS (A and B).
- ✚ Fasten five METAL BRACKETS (4G) to the ENDS (A and B) and BOTTOM (D). Use five BLACK 9/16" LARGE HEAD SCREWS (1S).
- ✚ NOTE: Be sure the BRACKETS are even with the edges of the ENDS and BOTTOM.



# Step 5

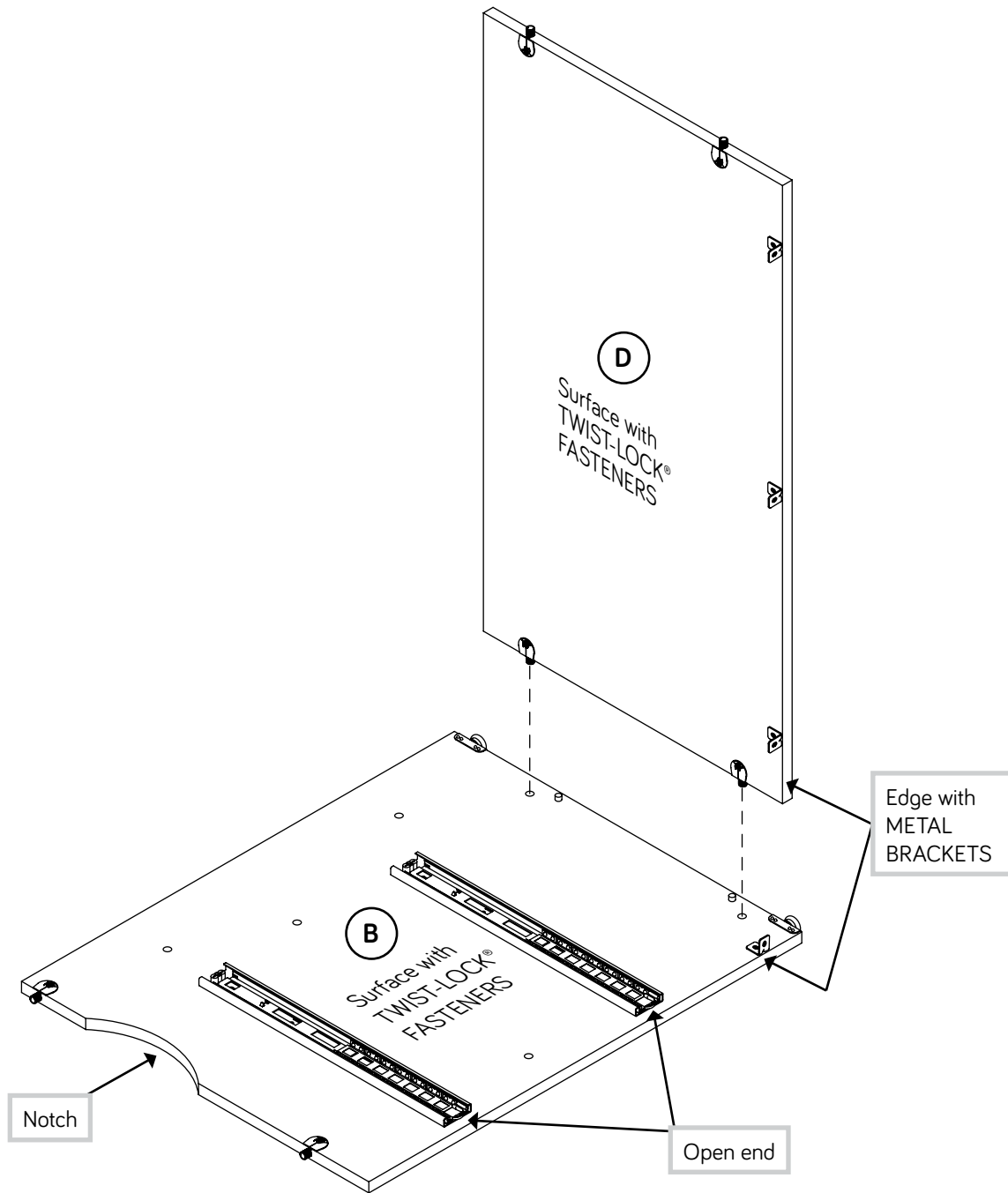
- Place a LEVELER BRACKET (17E) over the holes in the bottom edges of the ENDS (A and B).
- Use a hammer to drive a PROPEL NUT (14M) through each BRACKET and into the holes in the ENDS. Now, turn an ADJUSTABLE GLIDE (16E) into each PROPEL NUT.
- NOTE:** To raise a corner of the unit, turn the ADJUSTABLE GLIDE counter-clockwise. To lower a corner, turn the ADJUSTABLE GLIDE clockwise.



# Step 6



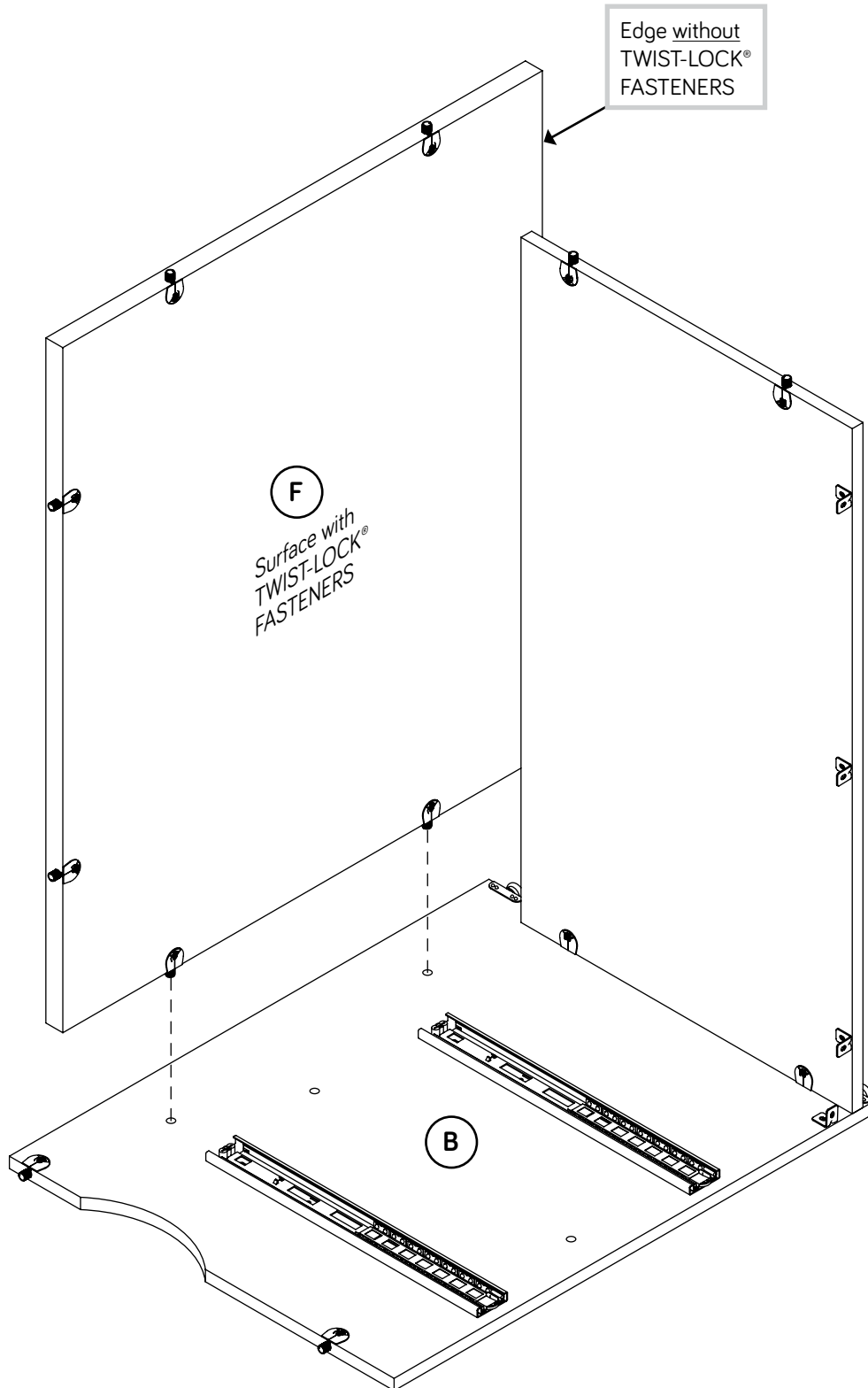
- Fasten the BOTTOM (D) to the LEFT END (B). Tighten two TWIST-LOCK® FASTENERS.



# Step 7



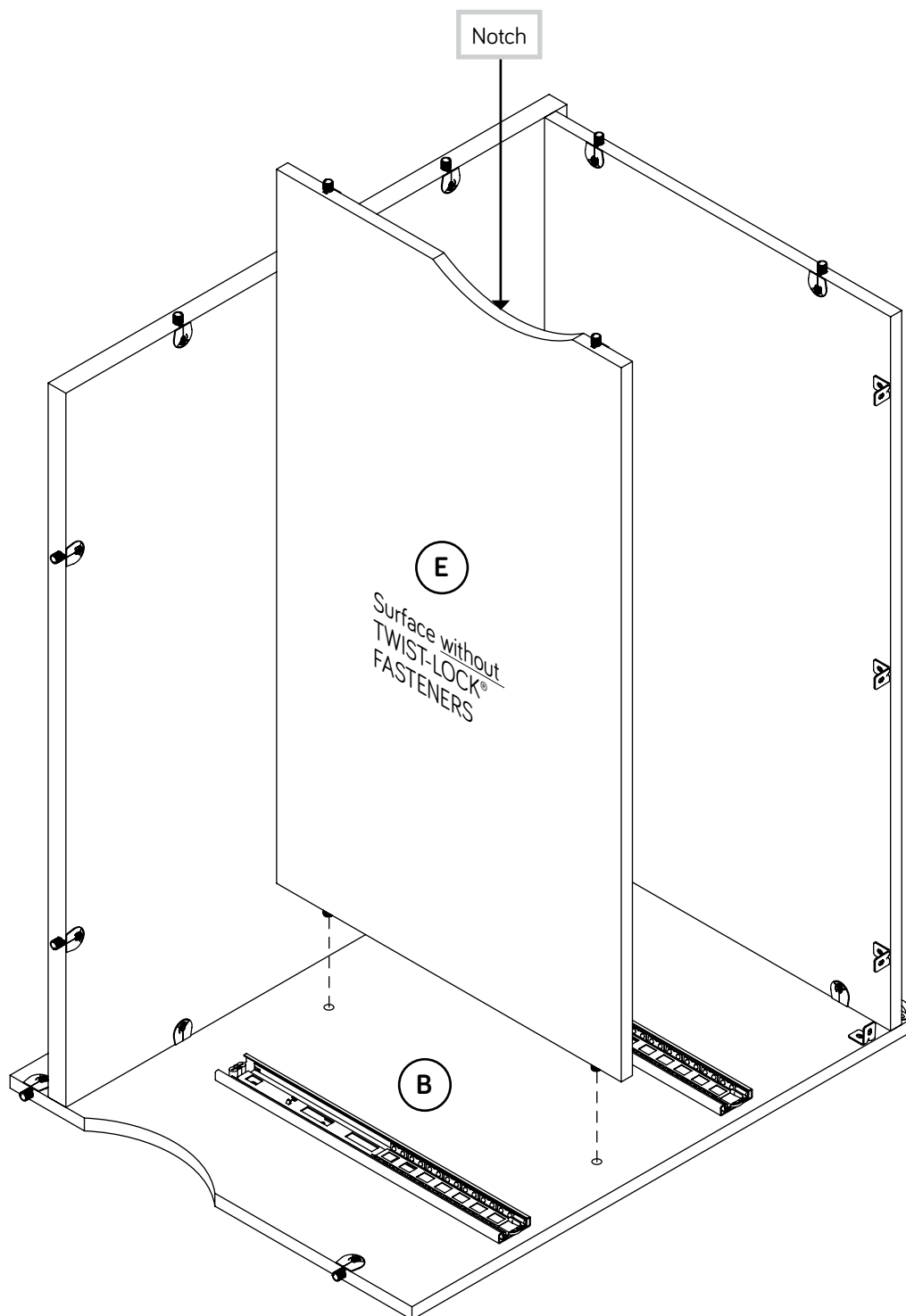
- Fasten the BACK (F) to the LEFT END (B). Tighten two TWIST-LOCK® FASTENERS.



# Step 8



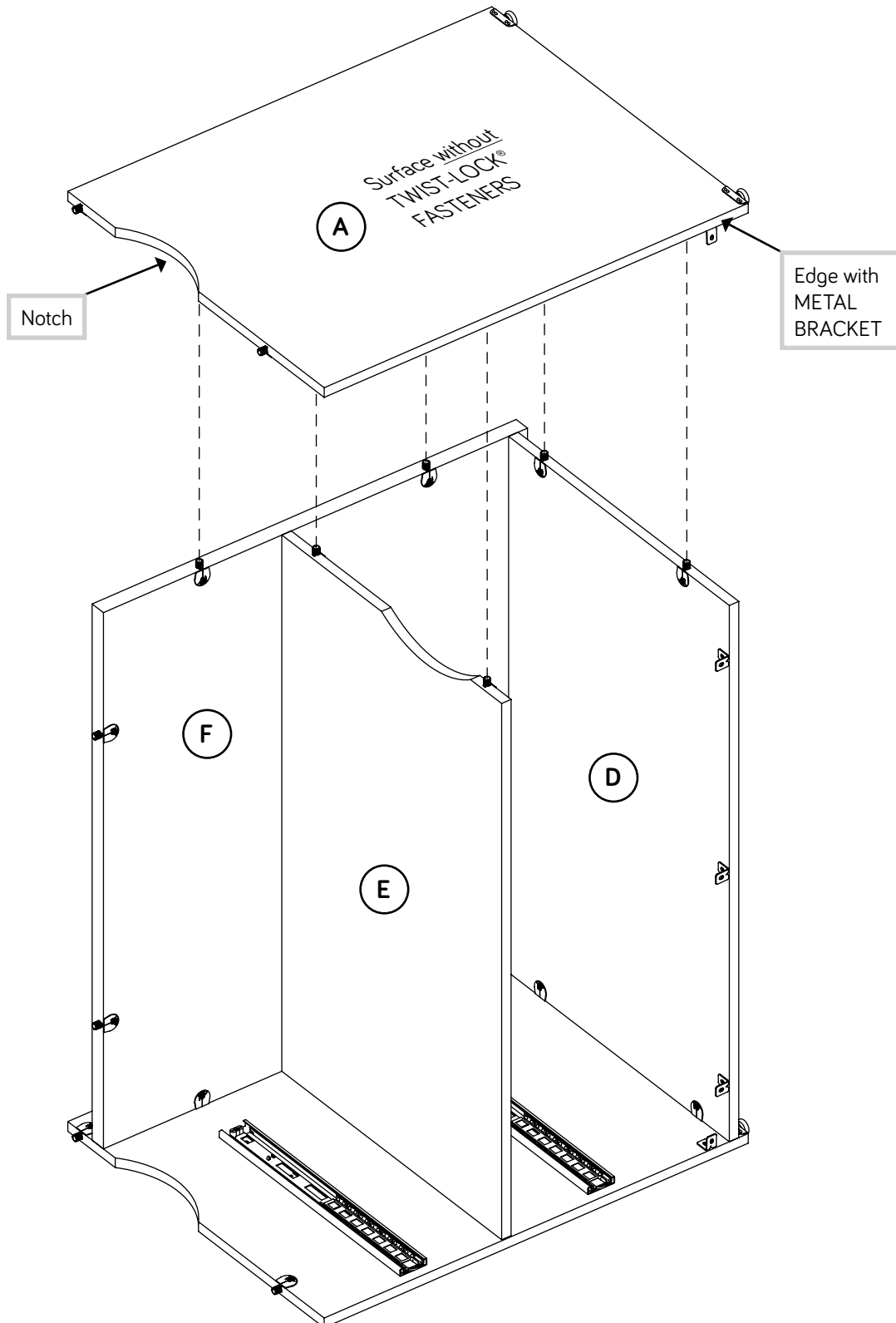
- Fasten the SHELF (E) to the LEFT END (B). Tighten two TWIST-LOCK® FASTENERS.



# Step 9

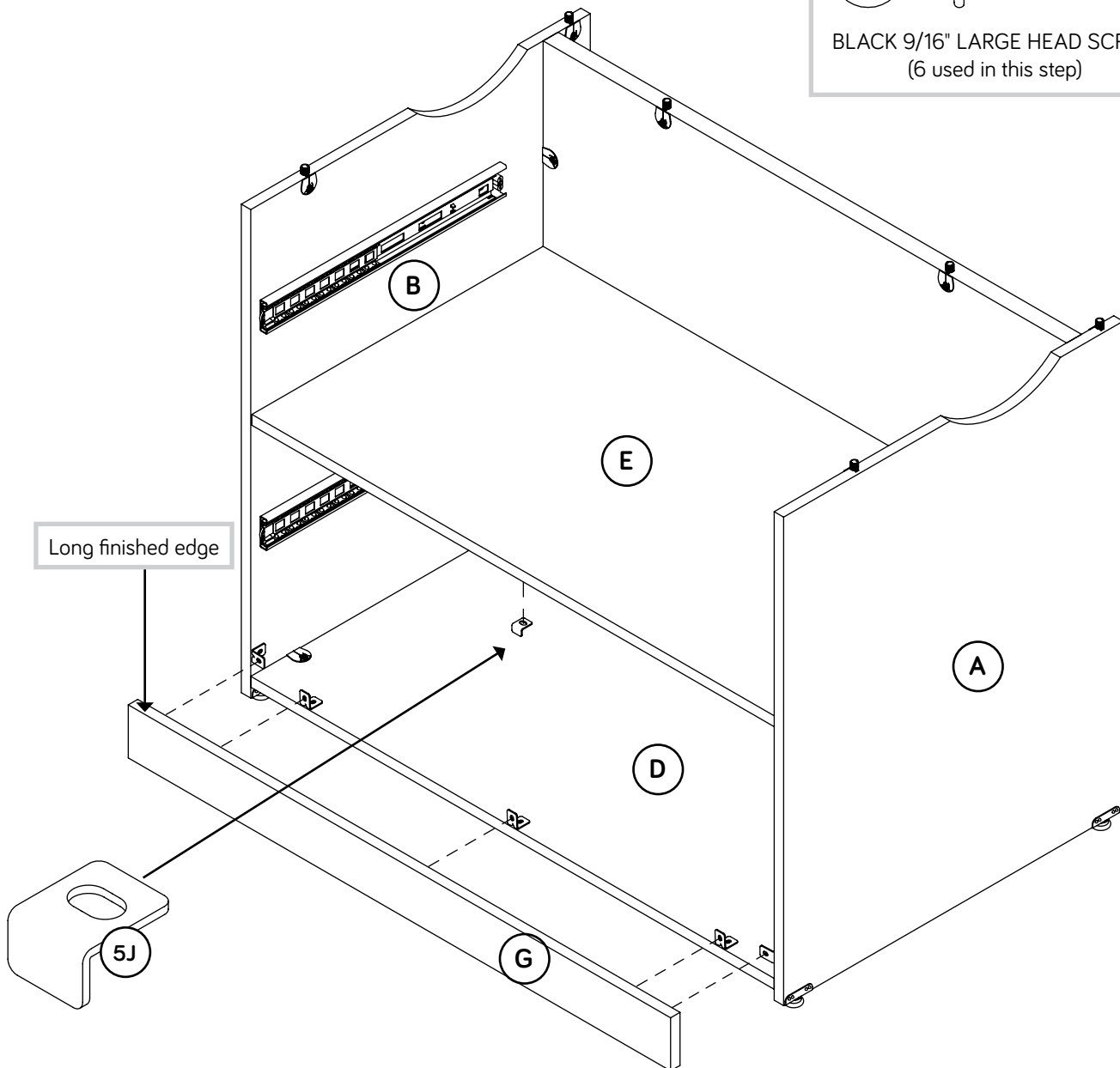
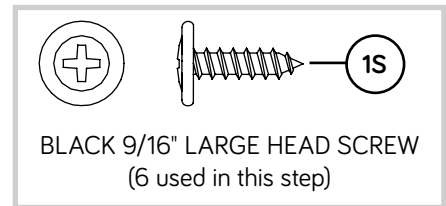
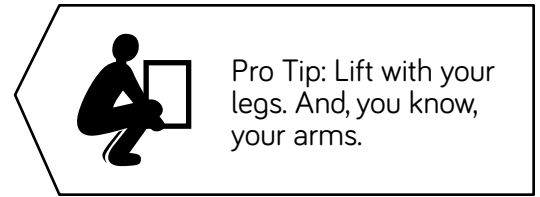


- Fasten the RIGHT END (A) to the BOTTOM (D), SHELF (E), and BACK (F). Tighten six TWIST-LOCK® FASTENERS.



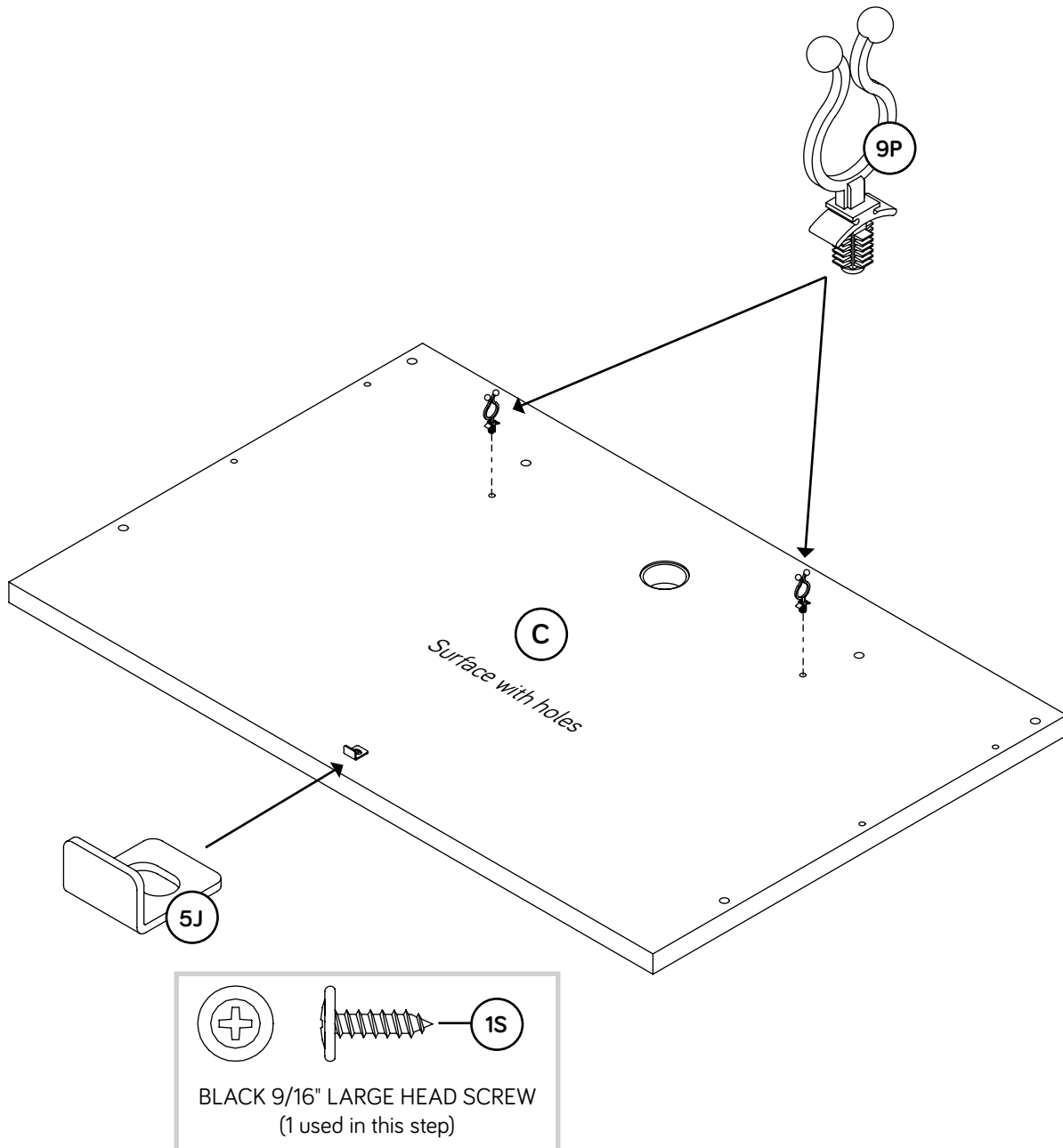
# Step 10

- ✚ Carefully stand your unit upright.
- ✚ Fasten the BASE (G) to the ENDS (A and B) and BOTTOM (D). Use five BLACK 9/16" LARGE HEAD SCREWS (1S).
- ✚ Fasten the LOCK BRACKET (5J) to the SHELF (E). Use a BLACK 9/16" LARGE HEAD SCREW (1S).



# Step 11

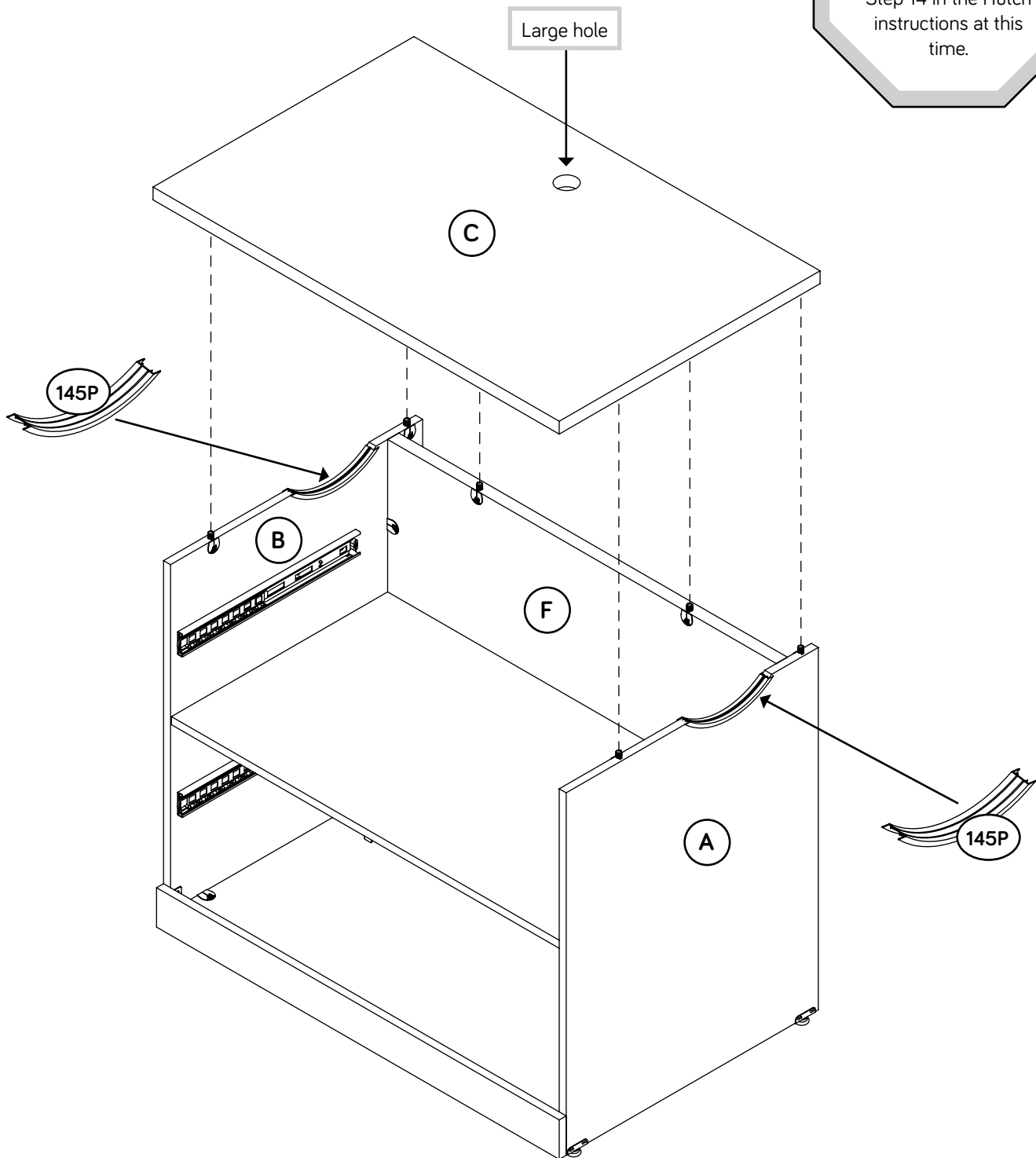
- ✚ Push two CORD CLIPS (9P) into the exact holes shown in the TOP (C).
- ✚ Fasten a LOCK BRACKET (5J) to the TOP (C). Use a BLACK 9/16" LARGE HEAD SCREW (1S).



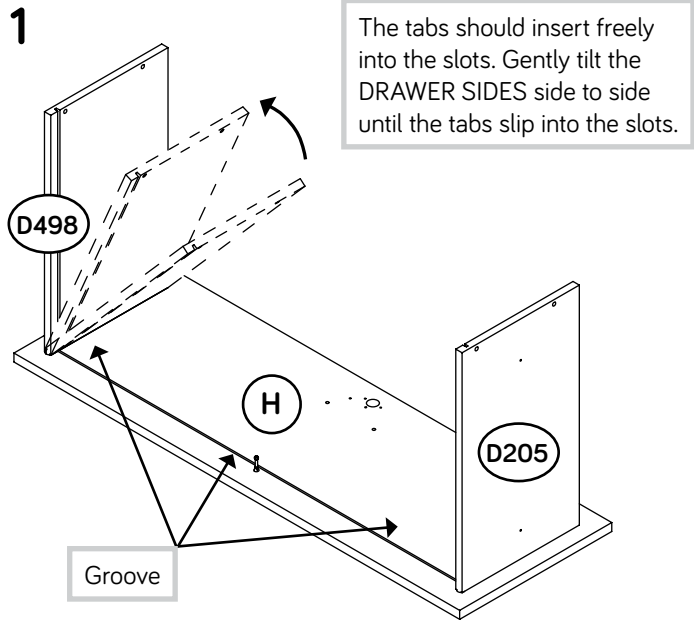
# Step 12



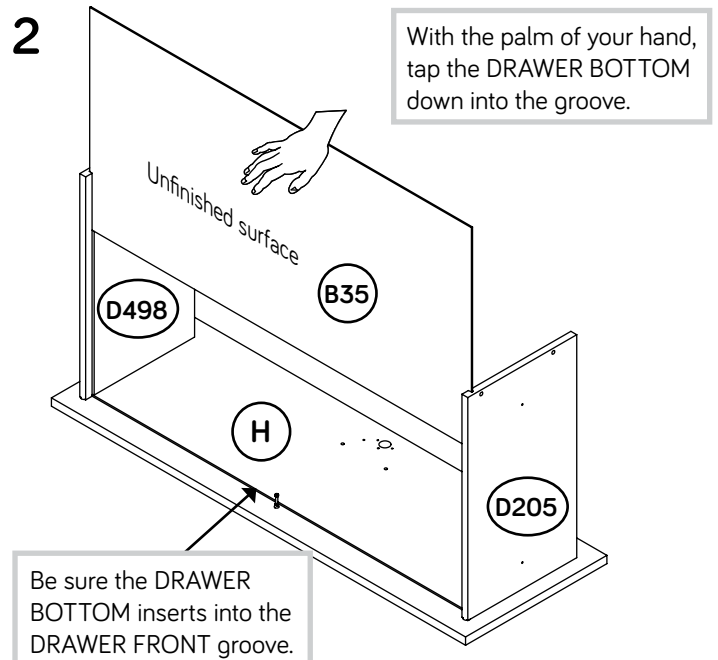
- ✦ Insert the HALF GROMMETS (145P) into the notches in the top edges of the ENDS (A and B).
- ✦ Then, fasten the TOP (C) to the ENDS (A and B) and BACK (F). Tighten six TWIST-LOCK® FASTENERS.



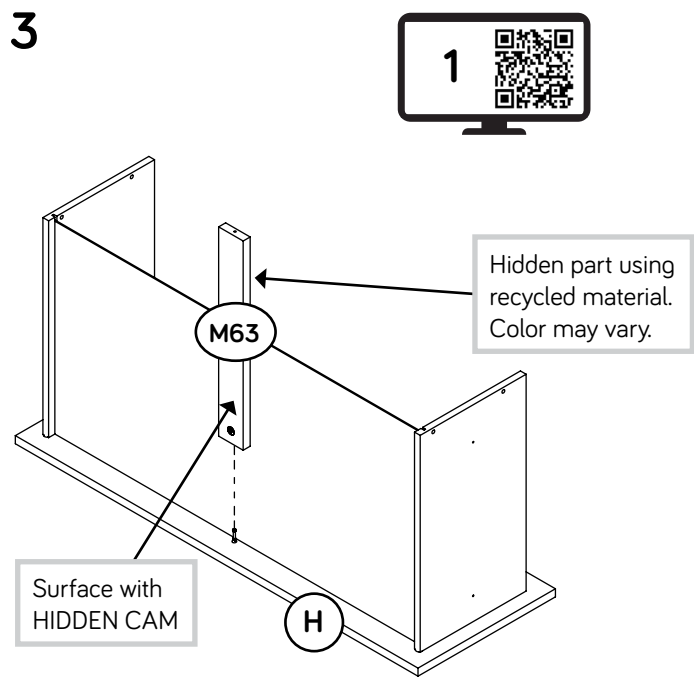
# Step 13



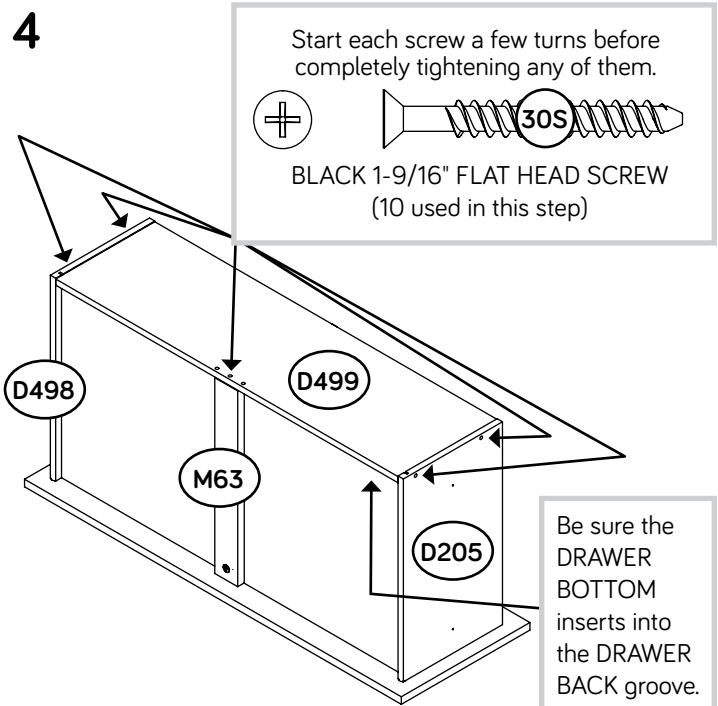
✚ Insert the DRAWER SIDES (D205 and D498) at an angle into the slot at each end of the DRAWER FRONT (H).



✚ Slide the DRAWER BOTTOM (B35) into the grooves in the DRAWER SIDES (D205 and D498) and DRAWER FRONT (H).



✚ Fasten the DRAWER BRACE (M63) to the DRAWER FRONT (H). Tighten one HIDDEN CAM.

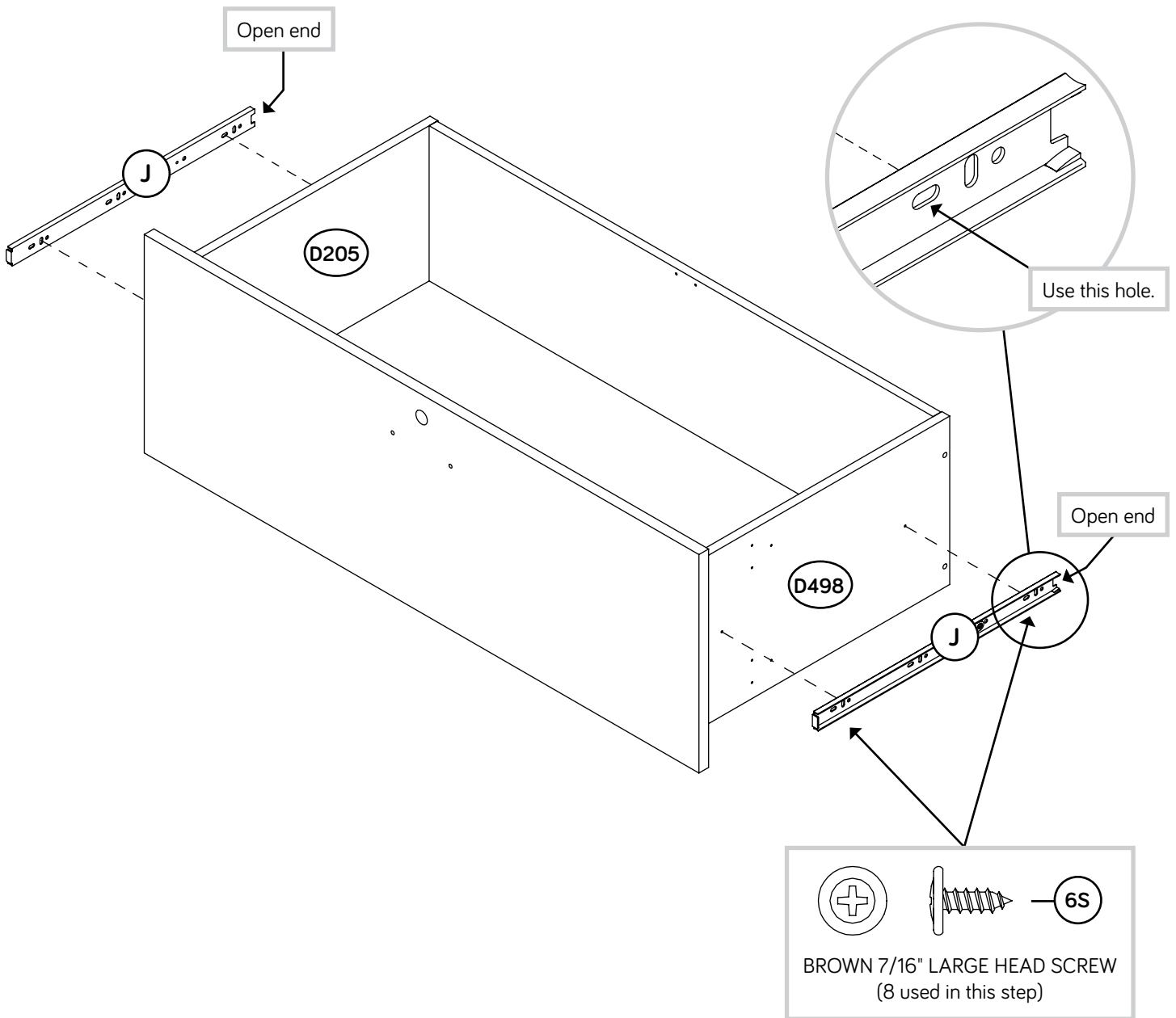


✚ Fasten the DRAWER BACK (D499) to the DRAWER SIDES (D205 and D498) and DRAWER BRACE (M63). Use five BLACK 1-9/16" FLAT HEAD SCREWS (30S). Repeat this step for the other DRAWER.

# Step 14



- Fasten the EXTENSION SLIDES (J) to the DRAWER SIDES (D205 and D498). Use four BROWN 7/16" LARGE HEAD SCREWS (6S).
- Repeat this step for the other drawer.

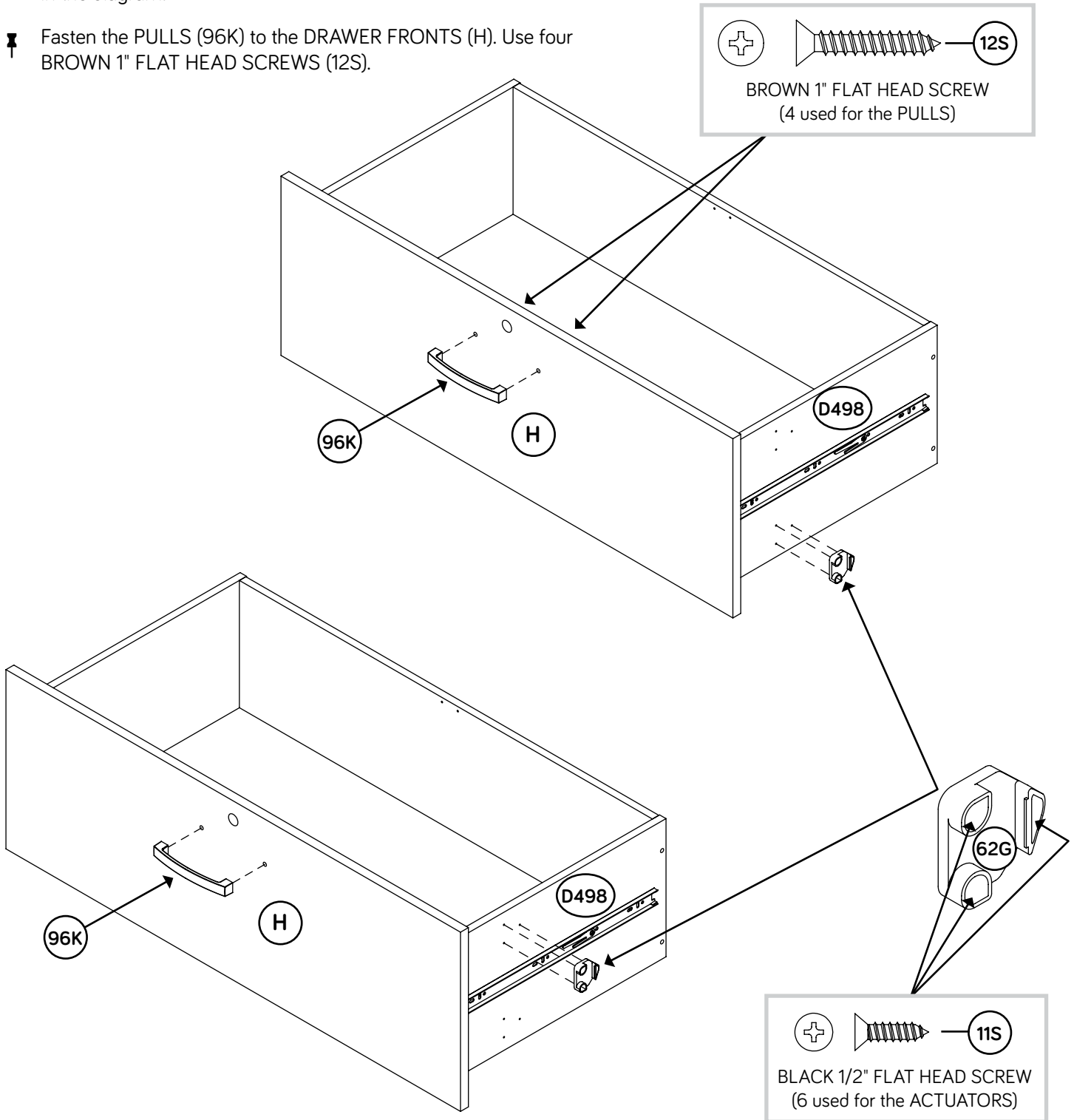


# Step 15

Fasten the DRAWER ACTUATORS (62G) to the RIGHT DRAWER SIDES (D498). Use six BLACK 1/2" FLAT HEAD SCREWS (11S).

**NOTE:** Be sure to use the upper set of holes in one of the drawers and the lower set of holes in the other drawer as shown in the diagram.

Fasten the PULLS (96K) to the DRAWER FRONTS (H). Use four BROWN 1" FLAT HEAD SCREWS (12S).

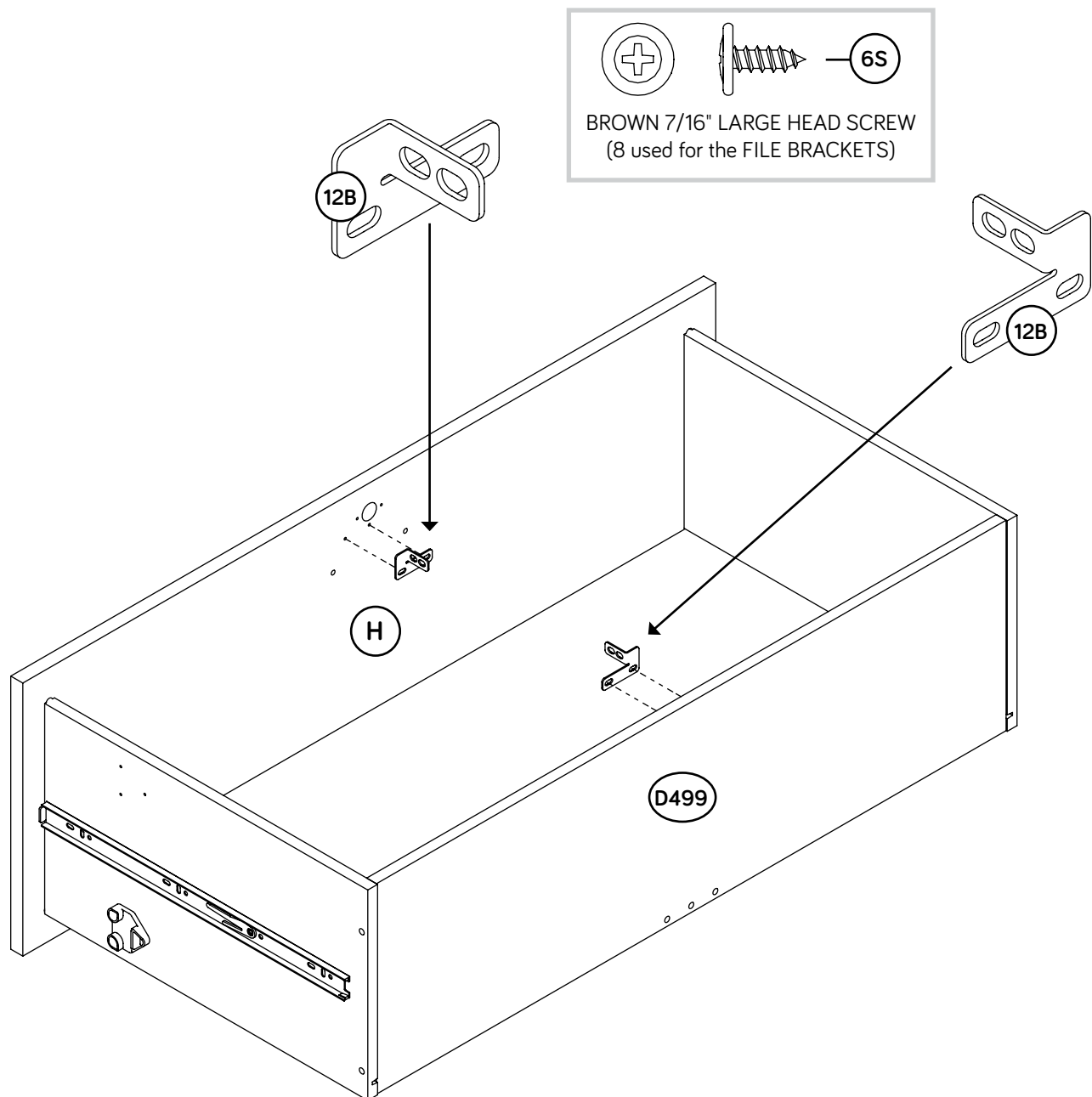


# Step 16

- Fasten the FILE BRACKETS (12B) to the DRAWER FRONT (H) and DRAWER BACK (D499). Use four BROWN 7/16" LARGE HEAD SCREWS (6S).
- Repeat this step for the other drawer.

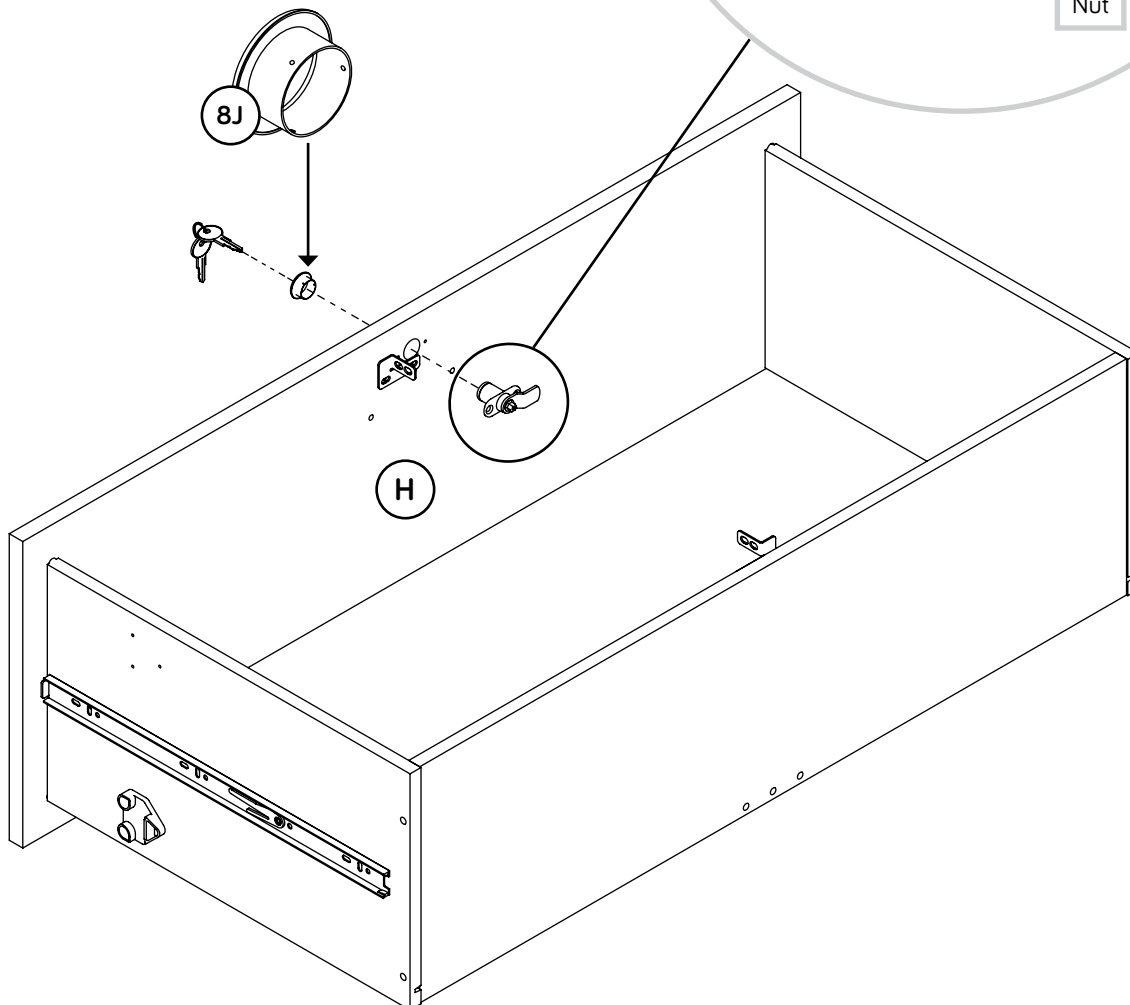
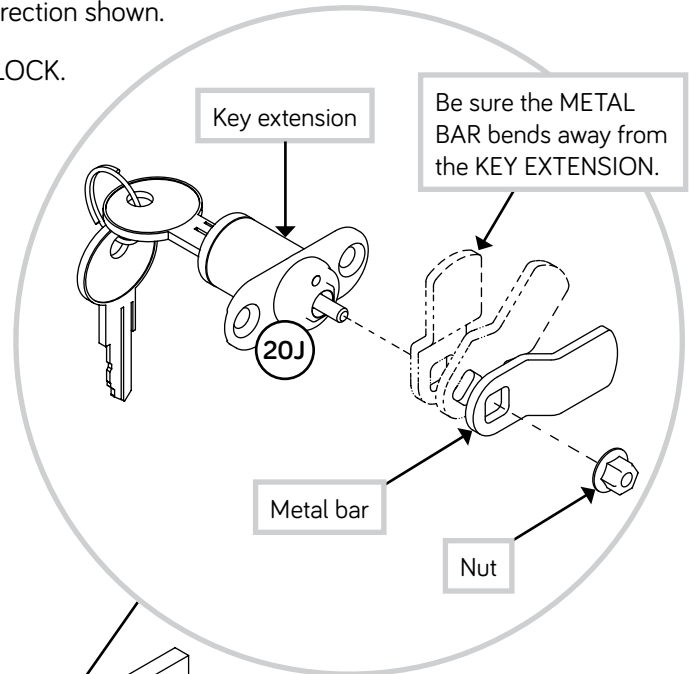
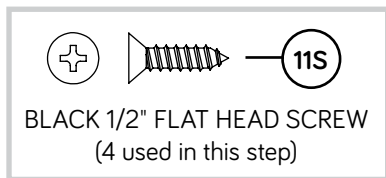
Zzz

Almost time to celebrate! With a nap.



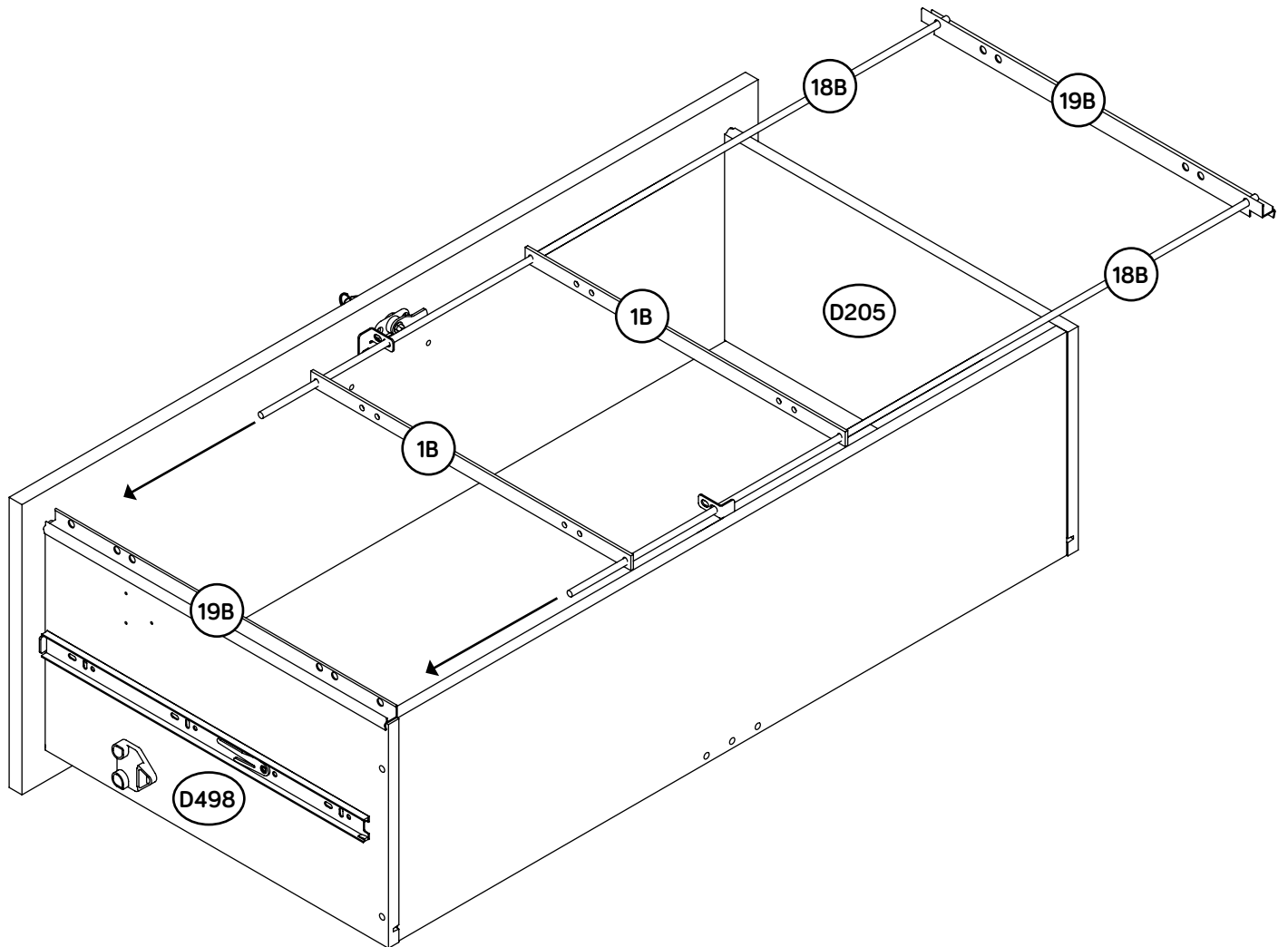
# Step 17

- Loosen the nut on the LOCK (20J) a few turns and turn the metal bar horizontally as shown in the diagram below. Then, tighten the nut.
- Fasten a LOCK (20J) to the DRAWER FRONT (H). Use two BLACK 1/2" FLAT HEAD SCREWS (11S).
- NOTE:** Be sure the metal bar on the LOCK is facing the direction shown.
- Push a LOCK COVER (8J) over the key extension on the LOCK.
- Repeat this step for the other drawer.



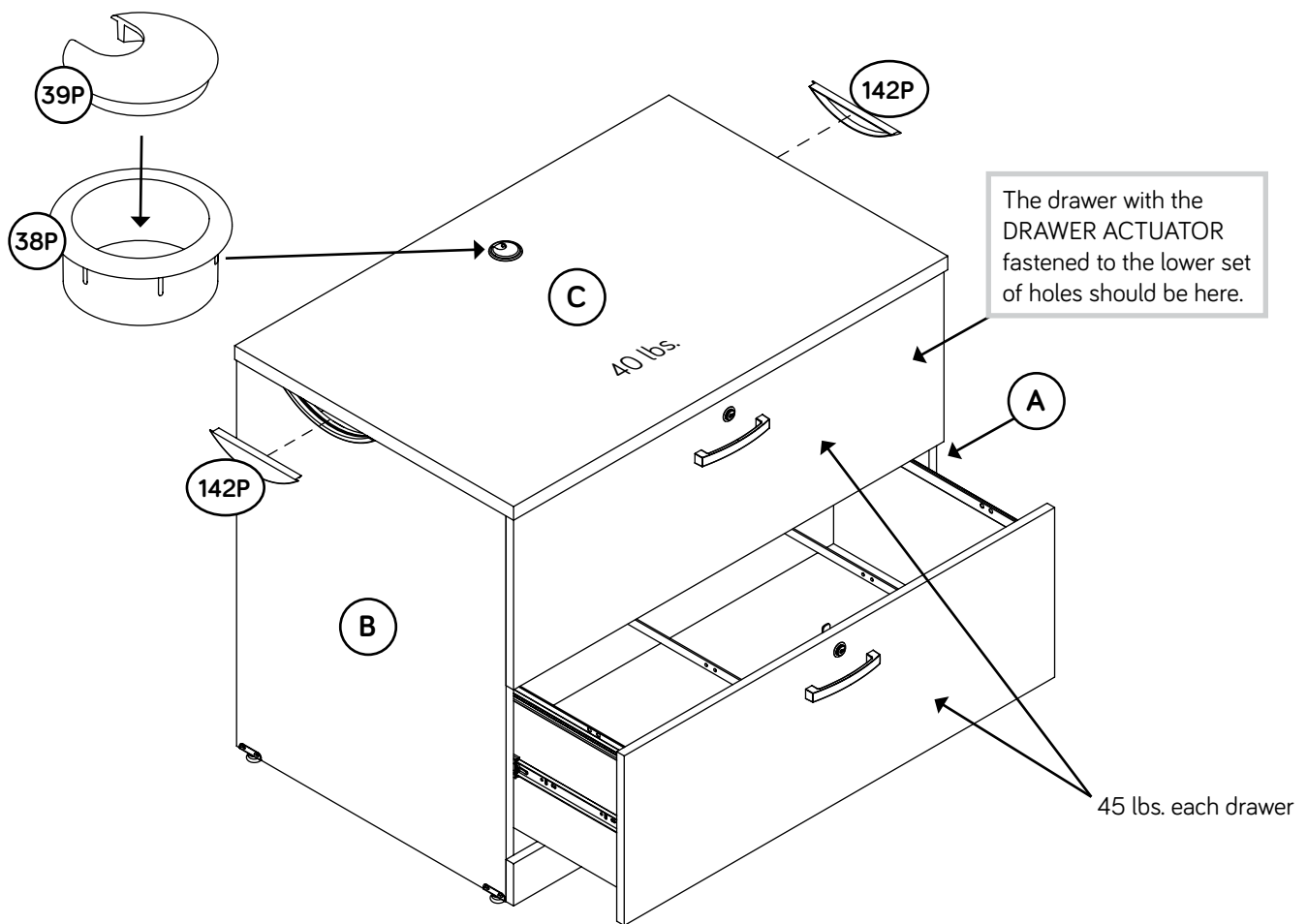
# Step 18

- ✚ Slide the FILE RODS (18B) through a FILE BAR (1B), through the holes in the FILE BRACKETS (12B), through another FILE BAR (1B), and into the FILE GLIDE (19B) on the RIGHT DRAWER SIDE (D498).
- ✚ Slide another FILE GLIDE (19B) onto the other end of the FILE RODS (18B), then press this FILE GLIDE over the LEFT DRAWER SIDE (D205).
- ✚ Repeat this step for the other drawer.



# Step 19

- ✚ To insert a drawer into your unit, line up the EXTENSION SLIDES on the drawer with the EXTENSION RAILS on the unit and push the drawer into the unit until the drawer is fully inserted. The drawer will push in hard until it is all the way in, then it will slide in and out easier.
- ✚ Insert the GROMMET (38P) and GROMMET CAP (39P) into the large hole in the TOP (C).
- ✚ Insert the HALF GROMMET CAPS (142P) into the ENDS (A and B).
- ✚ **NOTE:** Please read the back pages of the instruction booklet for important safety information.
- ✚ This completes assembly. Clean with a damp cloth. Wipe dry.



Scan to rate and review  
your piece at **Sauder.com**  
*Your opinion matters!*



Utilisez les instructions d'assemblage en français avec les schémas étape par étape du manuel d'instruction en anglais. Chaque étape en français correspond à la même étape en anglais. La pièce devant être attachée à l'élément est représentée en gris sur les schémas de chaque étape pour plus de précision. Comparez la "Liste de pièces" ci-dessous avec la "PART IDENTIFICATION" du manuel en anglais pour vous familiariser avec les pièces avant l'assemblage.

**REMARQUE :** CE MANUEL D'INSTRUCTIONS CONTIENT **D'IMPORTANTES** INFORMATIONS RELATIVES À LA SÉCURITÉ. À LIRE ET CONSERVER POUR TOUTE RÉFÉRENCE FUTURE.

**NOUS CONTACTER EN PREMIER****AVANT D'EFFECTUER TOUT RETOUR AU MAGASIN.**

Nous faisons de notre mieux pour nous assurer que votre meuble arrive dans d'excellentes conditions. Nos représentants du service Clientèle sont aimables et prêts à vous aider au cas où une pièce aurait été endommagée ou manquerait (ou si vous aviez besoin d'aide pour l'assemblage). Appelez ou envoyez un SMS:

**800.523.3987**

**Du lundi au vendredi, de 8:30 heures du matin à  
5 heures du soir (horaire Côte Est)  
(sauf jours fériés)**

Si une pièce a besoin d'être remplacée, la pièce de remplacement sera envoyée dans les 48 heures. (Sauf week-ends et jours fériés)

A l'usage exclusif du Canada Noter la date d'achat de cet élément et conserver le livret pour future référence. Pour contacter Sauder en ce qui concerne cet élément, faire référence au numéro de lot et numéro de modèle en appelant notre numéro sans frais.

Lot n<sup>o</sup> : \_\_\_\_\_

Date de l'achat: \_\_\_\_\_

LISTE DE PIÈCES			LISTE DE PIÈCES		
REFERENCE	DESCRIPTION	QUANTITÉ	REFERENCE	DESCRIPTION	QUANTITÉ
A	EXTRÉMITÉ DROITE .....	1	1F	EXCENTRIQUE ESCAMOTABLE .....	2
B	EXTRÉMITÉ GAUCHE .....	1	8F	VIS D'EXCENTRIQUE .....	2
B35	FOND DE TIROIR .....	2	37F	FIXATION TWIST-LOCK® .....	18
C	DESSUS .....	1	4G	CONSOLE EN MÉTAL .....	5
D	DESSOUS .....	1	34G	MÉCANISME DE VERROUILLAGE .....	1
D205	CÔTÉ GAUCHE DE TIROIR .....	2	62G	ACTIONNEUR DE TIROIR .....	2
D498	CÔTÉ DROIT DE TIROIR .....	2	5J	CONSOLE DE VERROU .....	2
D499	ARRIÈRE DE TIROIR .....	2	8J	COUVERCLE DE VERROU .....	2
E	TABLETTE .....	1	20J	VERROU .....	2
F	ARRIÈRE .....	1	96K	POIGNÉE .....	2
G	BASE .....	1	14M	ÉCROU À AILETTE .....	4
H	DEVANT DE TIROIR .....	2	9P	CLIP POUR CORDONS .....	2
M63	ENTRETOISE DE TIROIR .....	2	38P	PASSE-CÂBLES .....	1
	(Pièce cachée utilisant des matériaux recyclés. La couleur peut varier.)		39P	COUVERCLE DE PASSE-CÂBLES .....	1
	(ENSEMBLE DE GLISSIÈRE ILLUSTRÉ À PART)		142P	COUVERCLE DE DEMI-PASSE-CÂBLES ...	2
I	GLISSIÈRE D'EXTENSION .....	4	145P	DEMI-PASSE-CÂBLES .....	2
J	COULISSE D'EXTENSION .....	4	5R	GOUPILLE DE SUPPORT .....	4
1B	TRINGLE POUR DOSSIERS .....	4	1S	VIS TÊTE LARGE 14 mm NOIRE .....	12
12B	CONSOLE POUR DOSSIERS .....	4	6S	VIS TÊTE LARGE 11 mm MARRON .....	16
18B	TIGE DE DOSSIER .....	4	11S	VIS TÊTE PLATE 13 mm NOIRE .....	10
19B	ARMATURE POUR DOSSIERS .....	4	12S	VIS TÊTE PLATE 25 mm MARRON .....	4
16E	PATIN RÉGLABLE .....	4	30S	VIS TÊTE PLATE 40 mm NOIRE .....	10
17E	CONSOLE DE VÉRIN .....	4	51S	VIS TÊTE GOUTTE DE SUIF 14 mm NOIRE .....	11

## Guide d'utilisation de la visserie

### UTILISATION DE LA FIXATION TWIST-LOCK®

1. Enfoncer une FIXATION TWIST-LOCK® dans le gros trou de la pièce.
2. 1. Insérer l'extrémité fileté de la FIXATION dans le trou de la pièce attenante.

**REMARQUE** : L'extrémité fileté de la FIXATION doit rester complètement insérée dans le trou de la pièce attenante lorsque l'on bloque la FIXATION.

2. Bien serrer la FIXATION à l'aide d'un tournevis Phillips.

### UTILISATION DE LA EXCENTRIQUE ESCAMOTABLE ET DE LA VIS D'EXCENTRIQUE

1. Faire tourner la VIS D'EXCENTRIQUE jusqu'à ce que l'épaulement repose sur la surface de la pièce.
2. Enfoncer un EXCENTRIQUE ESCAMOTABLE dans la partie. La flèche dans l'EXCENTRIQUE ESCAMOTABLE doit être dirigée vers le trou dans le chant de la planche.
3. Insérer la VIS D'EXCENTRIQUE dans l'EXCENTRIQUE ESCAMOTABLE. Serrer l'EXCENTRIQUE ESCAMOTABLE.

## ÉTAPE 1

Ne pas serrer les FIXATIONS TWIST-LOCK® à cette étape.

Assembler l'élément sur un sol à moquette ou sur le carton vide pour éviter d'endommager l'élément ou le sol.

Enfoncer six FIXATIONS TWIST-LOCK® SAUDER (37F) dans les gros trous de l'ARRIÈRE (F).

Répéter cette étape pour les EXTRÉMITÉS (A et B), le DESSOUS (D) et la TABLETTE (E).

## ÉTAPE 2

Faire tourner deux VIS D'EXCENTRIQUE (8F) dans les DEVANTS DE TIROIR (H).

Enfoncer deux EXCENTRIQUES ESCAMOTABLES (1F) dans les ENTRETOISES DE TIROIR (M63).

## ÉTAPE 3

Séparer les COULISSES D'EXTENSION (J) des GLISSIÈRES D'EXTENSION (I) comme l'indique le schéma ci-dessous supérieure. Faire attention car les pièces sont graissées.

Fixer les GLISSIÈRES D'EXTENSION (I) aux EXTRÉMITÉS (A et B). Utiliser huit VIS TÊTE GOUTTE DE SUIF 14 mm NOIRES (51S).

**REMARQUE** : Pour chaque GLISSIÈRE D'EXTENSION, faire tourner une VIS dans le trou indiqué dans le schéma agrandi. Ensuite, enfiler la cartouche interne de la GLISSIÈRE D'EXTENSION vers l'intérieur pour trouver l'autre trou qui est aligné sur le trou dans l'EXTRÉMITÉ. Faire tourner une VIS dans ce trou. Il faut peut-être appliquer une certaine pression sur la VIS avec le tournevis pour la faire rentrer dans le trou.

## ÉTAPE 4

Fixer le MÉCANISME DE VERROUILLAGE (34G) à l'EXTRÉMITÉ DROITE (A). Utiliser trois VIS TÊTE GOUTTE DE SUIF 14 mm NOIRES (51S).

À l'aide d'un marteau, enfoncer légèrement quatre GOUPILLES DE SUPPORT (5R) dans les EXTRÉMITÉS (A et B).

Fixer cinq CONSOLES EN MÉTAL (4G) aux EXTRÉMITÉS (A et B) et au DESSOUS (D). Utiliser cinq VIS TÊTE LARGE 14 mm NOIRES (1S).

**REMARQUE** : S'assurer que les CONSOLES sont à fleur des chants des EXTRÉMITÉS et du DESSOUS.

## ÉTAPE 5

Placer une CONSOLE DE VÉRIN (17E) sur les trous dans les chants inférieurs des EXTRÉMITÉS (A et B).

À l'aide d'un marteau, enfoncer un TOURILLON (14M) à travers chaque CONSOLE et dans les trous des EXTRÉMITÉS. Maintenant, faire tourner un PATIN RÉGLABLE (16E) dans chaque TOURILLON.

**REMARQUE** : Pour soulever un coin de l'élément, faire tourner le PATIN RÉGLABLE dans le sens contraire des aiguilles d'une montre. Pour baisser un coin, faire tourner le PATIN RÉGLABLE dans le sens des aiguilles d'une montre.

## ÉTAPE 6

Fixer le DESSOUS (D) à l'EXTRÉMITÉ GAUCHE (B). Serrer deux FIXATIONS TWIST-LOCK®.

## ÉTAPE 7

Fixer l'ARRIÈRE (F) à l'EXTRÉMITÉ GAUCHE (B). Serrer deux FIXATIONS TWIST-LOCK®.

## ÉTAPE 8

Fixer la TABLETTE (E) à l'EXTRÉMITÉ GAUCHE (B). Serrer deux FIXATIONS TWIST-LOCK®.

## ÉTAPE 9

Fixer l'EXTRÉMITÉ DROITE (A) au DESSOUS (D), à la TABLETTE (E) et l'ARRIÈRE (F). Serrer six FIXATIONS TWIST-LOCK®.

## ÉTAPE 10

Relever, avec précaution, l'élément dans sa position verticale.

Fixer le SOCLE (G) aux EXTRÉMITÉS (A et B) et au DESSOUS (D). Utiliser cinq VIS TÊTE LARGE 14 mm NOIRES (1S).

Fixer la CONSOLE DE VERROU (5J) à la TABLETTE (E). Utiliser une VIS TÊTE LARGE 14 mm NOIRE (1S).

## ÉTAPE 11

Faire tourner deux CLIPS DE CORDON (9P) dans les trous dans le DESSUS (C).

Fixer une CONSOLE DE VERROU (5J) sur le DESSUS (C). Utiliser une VIS TÊTE LARGE 14 mm NOIRE (1S).

## ÉTAPE 12

Insérer les DEMI-PASSE-CÂBLES (145P) dans les crans dans les chants supérieurs des EXTRÉMITÉS (A et B).

Ensuite, fixer le DESSUS (C) aux EXTRÉMITÉS (A et B) et à l'ARRIÈRE (F). Serrer six FIXATIONS TWIST-LOCK®.

## ÉTAPE 13

1 Insérer les CÔTÉS DE TIROIR (D205 et D498) en biseau dans la fente dans chaque extrémité du DEVANT DE TIROIR (H).

2 Enfiler le FOND DE TIROIR (B35) dans les rainures des CÔTÉS DE TIROIR (D205 et D498) et du DEVANT DE TIROIR (H).

3 Fixer l'ENTRETOISE DE TIROIR (M63) au DEVANT DE TIROIR (H). Serrer un EXCENTRIQUE ESCAMOTABLE.

4 Fixer l'ARRIÈRE DE TIROIR (D499) aux CÔTÉS DE TIROIR (D205 et D498) et à l'ENTRETOISE DE TIROIR (M63). Utiliser cinq VIS TÊTE PLATE 40 mm NOIRES (3OS). Répéter cette étape pour l'autre TIROIR.

## ÉTAPE 14

Fixer deux COULISSES D'EXTENSION (J) aux CÔTÉS DE TIROIR (D205 et D498). Utiliser quatre VIS TÊTE LARGE 11 mm MARRON (6S).

Répéter cette étape pour l'autre tiroir.

## ÉTAPE 15

Fixer les ACTIONNEURS DE TIROIR (62G) aux CÔTÉS DROITS DE TIROIR (D498). Utiliser six VIS TÊTE PLATE 13 mm NOIRES (11S).

**REMARQUE** : S'assurer d'utiliser le jeu supérieur de trous dans l'un des tiroirs et le jeu inférieur de trous dans l'autre tiroir comme l'indique le schéma.

Fixer les POIGNÉES (96K) aux DEVANTS DE TIROIR (H). Utiliser quatre VIS TÊTE PLATE 25 mm MARRON (12S).

## ÉTAPE 16

Fixer les CONSOLES POUR DOSSIERS (12B) au DEVANT DE TIROIR (H) et ARRIÈRE DE TIROIR (D499). Utiliser quatre VIS TÊTE LARGE 11 mm MARRON (6S).

Répéter cette étape pour l'autre tiroir.

## ÉTAPE 17

Desserrer l'écrou sur la SERRURE (20J) de quelques tours et tourner la barre en métal horizontalement comme l'indique le schéma ci-dessous. Serrer ensuite l'écrou.

Fixer un VERROU (20J) sur le DEVANT DE TIROIR (H). Utiliser deux VIS TÊTE PLATE 13 mm NOIRES (11S).

**REMARQUE** : S'assurer que la barre métallique sur le VERROU est dirigée comme l'indique le schéma.

Enfoncer un COUVERCLE DE VERROU (8J) sur la extension de clé sur le VERROU.

Répéter cette étape pour l'autre tiroir.

## ÉTAPE 18

Enfiler les GUIDES POUR DOSSIERS (18B) à travers une TRINGLE POUR DOSSIERS (1B), à travers les trous dans les CONSOLES POUR DOSSIERS (12B), à travers autre TRINGLE POUR DOSSIERS (1B) et dans le GUIDE POUR DOSSIERS (19B) située sur le CÔTÉ DROIT DE TIROIR (D498).

Enfiler une autre ARMATURE POUR DOSSIERS (19B) sur l'autre extrémité des GUIDES POUR DOSSIERS (18B) et appuyer cette ARMATURE POUR DOSSIERS sur le CÔTÉ GAUCHE DE TIROIR (D205).

Répéter cette étape pour l'autre tiroir.

## ÉTAPE 19

Pour insérer un tiroir dans l'élément, aligner les COULISSES D'EXTENSION du tiroir sur les GLISSIÈRES D'EXTENSION de l'élément et enfoncer le tiroir dans l'élément jusqu'à ce que le tiroir soit complètement inséré. Le tiroir offrira une certaine résistance jusqu'à ce qu'il soit complètement inséré dans l'élément, il glissera ensuite sans difficulté.

Insérer le PASSE-CÂBLES (38P) et un COUVERCLE DE PASSE-CÂBLES (39P) dans le gros trou du DESSUS (C).

Insérer les COUVERCLES DE DEMI-PASSE-CÂBLES (142P) dans les EXTRÉMITÉS (A et B).

**REMARQUE** : Prière de lire les informations importantes sur la sécurité figurant sur les pages arrière du manuel d'instructions.

Ceci complète l'assemblage. Nettoyer avec un tissu humide. Essuyer.

Use estas instrucciones de ensamblaje en español junto con las figuras paso-a-paso provistas en el folleto inglés. Cada paso en español corresponde al mismo paso en inglés. Se destacan las figuras de cada paso con una tonalidad oscura para mostrar precisamente cual parte se debe montar a la unidad. Compare la “Lista de Part” abajo con la “Part Identification” en el folleto en inglés para familiarizarse con Las partes de ensamblaje.

**NOTA:** ESTE FOLLETO DE INSTRUCCIONES CONTIENE INFORMACIÓN IMPORTANTE SOBRE LA SEGURIDAD. POR FAVOR LEA Y GUÁRDELO PARA REFERENCIA EN EL FUTURO.

**CONTÁCTENOS PRIMERO  
ANTES DE HACER DEVOLUCIONES A LA TIENDA.**

Tratamos de asegurar que su mueble llega en condición excelente. Nuestros representantes de Servicio al Cliente son amables y listos para ayudarle con servicio rápido y eficiente si una parte está defectuosa o ausente (o si necesita ayuda con el ensamblaje). Llame o envíe un mensaje de texto:

**800.523.3987**

**Lunes a viernes, 8:30 a.m. - 5:00 p.m.  
Hora oficial del Este  
(excepto días festivos)**

Si requiere un repuesto de una parte, será enviado dentro de 48 horas (excepto los fines de semana y días festivos)

Para uso exclusivo de Canadá Anote la fecha de comprar esta unidad y guarde el folleto para su referencia futura. Si necesita ponerse en contacto con Sauder en cuanto a esta unidad, refiérase al número de lote y al número de modelo cuando llame a nuestro número gratis.

No. lote: \_\_\_\_\_

Fecha de compra: \_\_\_\_\_

LISTA DE PARTES			LISTA DE PARTES		
ITEM	DESCRIPCIÓN	CANTIDAD	ITEM	DESCRIPCIÓN	CANTIDAD
A	EXTREMO DERECHO.....	1	1F	EXCÉNTRICO ESCONDIDO.....	2
B	EXTREMO IZQUIERDO.....	1	8F	BIELA DE EXCÉNTRICO.....	2
B35	FONDO DE CAJÓN.....	2	37F	SUJETADOR TWIST-LOCK®.....	18
C	PANEL SUPERIOR.....	1	4G	SOPORTE DE METAL.....	5
D	FONDO.....	1	34G	MECANISMO DE UNIÓN.....	1
D205	LADO IZQUIERDO DE CAJÓN.....	2	62G	ACTUADOR DE CAJÓN.....	2
D498	LADO DERECHO DE CAJÓN.....	2	5J	SOPORTE DE SEGURO.....	2
D499	DORSO DE CAJÓN.....	2	8J	CUBIERTA DE SEGURO.....	2
E	ESTANTE.....	1	20J	SEGURO.....	2
F	DORSO.....	1	96K	TIRADOR.....	2
G	BASE.....	1	14M	TUERCA DE HÉLICE.....	4
H	CARA DE CAJÓN.....	2	9P	GRAPA DE CABLE.....	2
M63	RIOSTRA DE CAJÓN..... (Parte oculta utilizando material reciclado. El color puede variar.)	2	38P	OJAL.....	1
	(JUEGO DE EXTENSIÓN SE MUESTRA POR SEPARADO)		39P	CUBIERTA DE OJAL.....	1
I	RIEL DE EXTENSIÓN.....	4	142P	CUBIERTA DE MEDIO-OJAL.....	2
J	CORREDERA DE EXTENSIÓN.....	4	145P	MEDIO-OJAL.....	2
1B	BARRA DE ARCHIVERO.....	4	5R	TOPE DE SOPORTE.....	
12B	MÉNSULA DE ARCHIVERO.....	4	41S	TORNILLO NEGRO DE CABEZA GRANDE de 14 mm.....	12
18B	VARILLA DE ARCHIVERO.....	4	6S	TORNILLO MARRÓN DE CABEZA GRANDE de 11 mm.....	16
19B	CORRIMIENTO DE ARCHIVERO.....	4	11S	TORNILLO NEGRO DE CABEZA PERDIDA de 13 mm.....	10
16E	DESlizAMIENTO AJUSTABLE.....	4	12S	TORNILLOS MARRÓN DE CABEZA PERDIDA de 25 mm.....	4
17E	MÉNSULA DE NIVELADOR.....	4	30S	TORNILLO NEGRO DE CABEZA PERDIDA de 40 mm.....	10
			51S	TORNILLO NEGRO DE CABEZA REDONDA de 14 mm.....	11

## Guía de uso de herrajes

### CÓMO UTILIZAR EL SUJETADOR TWIST-LOCK®

1. Empuje un SUJETADOR TWIST-LOCK® dentro del agujero grande en la parte.
2. 1. Inserte el extremo con cabilla del SUJETADOR en el agujero de la parte adjunta.

**NOTA:** El extremo con cabilla del SUJETADOR debe quedarse completamente insertado en el agujero de la parte adjunta cuando se enclava el SUJETADOR.

2. Apriete el SUJETADOR lo más apretado posible con un destornillador Phillips (cruz).

### CÓMO UTILIZAR EL EXCÉNTRICO ESCONDIDO Y LA BIELA DE EXCÉNTRICO

1. Gire una BIELA DE EXCÉNTRICO hasta que el resalto repose contra de la parte.
2. Empuje un EXCÉNTRICO ESCONDIDO dentro de la parte. La flecha en el EXCÉNTRICO ESCONDIDO debe apuntar hacia el agujero en el borde de la tabla.
3. Inserte la BIELA DE EXCÉNTRICO en el EXCÉNTRICO ESCONDIDO. Apriete el EXCÉNTRICO ESCONDIDO.

## PASO 1

No apriete los SUJETADORES TWIST-LOCK® en este paso.

Ensamble la unidad sobre un piso alfombrado o sobre el cartón vacío para evitar rayar la unidad o el piso.

Empuje seis SUJETADORES TWIST-LOCK® SAUDER (37F) dentro de los agujeros grandes del DORSO (F).

Repita este paso para los EXTREMOS (A y B), el FONDO (D) y el ESTANTE (E).

## PASO 2

Atornille dos BIELAS DE EXCÉNTRICO (8F) en las CARAS DE CAJÓN (H).

Empuje dos EXCÉNTRICOS ESCONDIDOS (1F) en las RIOSTRAS DE CAJÓN (M63).

## PASO 3

Separe las CORREDERAS DE EXTENSIÓN (J) de los RIELES DE EXTENSIÓN (I) como se muestra en el diagrama superior mas abajo. Prepárese, las piezas son grasientas.

Fije los RIELES DE EXTENSIÓN (I) a los EXTREMOS (A y B). Utilice ocho TORNILLOS NEGROS DE CABEZA REDONDA de 14 mm (51S).

**NOTA:** Para cada RIEL DE EXTENSIÓN, atornille un TORNILLO dentro del agujero indicado en el diagrama ampliado. A continuación deslice el cartucho interno del RIEL DE EXTENSIÓN hacia el interior para encontrar el otro agujero que se alinea con el agujero del EXTREMO. Atornille un TORNILLO dentro de este agujero. Usted podrá tener la necesidad de aplicar alguna presión con su destornillador sobre el TORNILLO para que éste penetre en el agujero.

## PASO 4

Fije el MECANISMO DE UNIÓN (34G) al EXTREMO DERECHO (A). Utilice tres TORNILLOS NEGROS DE CABEZA REDONDA de 14 mm (51S).

Utilizando un martillo, ligeramente clave cuatro TOPES DE SOPORTE (5R) dentro de los EXTREMOS (A y B).

Fije cinco SOPORTES DE METAL (4G) a los EXTREMOS (A y B) y al FONDO (D). Utilice cinco TORNILLOS NEGROS DE CABEZA GRANDE de 14 mm (1S).

**NOTA:** Asegúrese que los SOPORTES estén nivelados con los bordes de los EXTREMOS y del FONDO.

## PASO 5

Coloque una MÉNSULA DE NIVELADOR (17E) sobre los agujeros en los bordes inferiores de los EXTREMOS (A y B).

Utilice un martillo para golpear una TUERCA (14M) a través de cada MÉNSULA y dentro de los agujeros de los EXTREMOS. Ahora, gire un DESLIZAMIENTO AJUSTABLE (16E) dentro de cada TUERCA DE HÉLICE.

**NOTA:** Para levantar una esquina de la unidad, gire el DESLIZAMIENTO AJUSTABLE hacia la izquierda. Para bajar una esquina, gire el DESLIZAMIENTO AJUSTABLE hacia la derecha.

## PASO 6

Fije el FONDO (D) al EXTREMO IZQUIERDO (B). Apriete dos SUJETADORES TWIST-LOCK®.

## PASO 7

Fije el DORSO (F) al EXTREMO IZQUIERDO (B). Apriete dos SUJETADORES TWIST-LOCK®.

## PASO 8

Fije el ESTANTE (E) al EXTREMO IZQUIERDO (B). Apriete dos SUJETADORES TWIST-LOCK®.

## PASO 9

Fije el EXTREMO DERECHO (A) al FONDO (D), al ESTANTE (E) y al DORSO (F). Apriete seis SUJETADORES TWIST-LOCK®.

## PASO 10

Cuidadosamente ponga la unidad en posición vertical.

Fije la BASE (G) a los EXTREMOS (A y B) y al FONDO (D). Utilice cinco TORNILLOS NEGROS DE CABEZA GRANDE de 14 mm (1S).

Fije el SOPORTE DE CERRADURA (5J) al ESTANTE (E). Utilice un TORNILLO NEGRO DE CABEZA GRANDE de 14 mm (1S).

## PASO 11

Atornille dos GRAPAS DE CABLE (9P) dentro de los agujeros correspondientes indicados del PANEL SUPERIOR (C).

Fije un SOPORTE DE CERRADURA (5J) al PANEL SUPERIOR (C). Utilice un TORNILLO NEGRO DE CABEZA GRANDE de 14 mm (1S).

## PASO 12

Inserte los MEDIO OJALES (145P) dentro de las muescas en los bordes superiores de los EXTREMOS (A y B).

A continuación, fije el PANEL SUPERIOR (C) a los EXTREMOS (A y B) y al DORSO (F). Apriete seis SUJETADORES TWIST-LOCK®.

## PASO 13

1 Inserte los LADOS DE CAJÓN (D205 y D498) en ángulo dentro del encaje en cada extremo de la CARA DE CAJÓN (H).

2 Deslice el FONDO DE CAJÓN (B35) en las ranuras de los LADOS DE CAJÓN (D205 y D498) y de la CARA DE CAJÓN (H).

3 Fije la RIOSTRA DE CAJÓN (M63) a la CARA DE CAJÓN (H). Apriete un EXCÉNTRICO ESCONDIDO.

4 Fije el DORSO DE CAJÓN (D499) a los LADOS DE CAJÓN (D205 y D498) y a la RIOSTRA DE CAJÓN (M63). Utilice cinco TORNILLOS NEGROS DE CABEZA PERDIDA de 40 mm (30S). Repita este paso para el otro CAJÓN.

## PASO 14

Fije las CORREDERAS DE EXTENSIÓN (J) a los LADOS DE CAJÓN (D205 y D498). Utilice cuatro TORNILLOS MARRONES DE CABEZA GRANDE de 11 mm (6S).

Repita este paso para el otro cajón.

## PASO 15

Fije los ACTUADORES DE CAJÓN (62G) a los LADOS DERECHOS DE CAJÓN (D498). Utilice seis TORNILLOS NEGROS DE CABEZA PERDIDA de 13 mm (11S).

**NOTA:** Asegúrese de utilizar el grupo de agujeros superior de un de los cajones y el grupo de agujero inferior en el otro cajón tal como se indica en el diagrama.

Fije los TIRADORES (96K) a las CARAS DE CAJÓN (H). Utilice cuatro TORNILLOS MARRONES DE CABEZA PERDIDA de 25 mm (12S).

## PASO 16

Fije las MÉNSULAS DE ARCHIVERO (12B) a la CARA DE CAJÓN (H) y al DORSO DE CAJÓN (D499). Utilice cuatro TORNILLOS MARRONES DE CABEZA GRANDE de 11 mm (6S).

Repita este paso para el otro cajón.

## PASO 17

Afije la tuerca sobre la CERRADURA (20J) unas vueltas y gire la barra metálica horizontalmente como se muestra en el diagrama más abajo. Luego apriete la tuerca.

Fije la CERRADURA (20J) a la CARA DE CAJÓN (H). Utilice dos TORNILLOS NEGROS DE CABEZA PERDIDA de 13 mm (11S).

**NOTA:** Asegúrese de que la barra metálica del SEGURO esté de frente hacia la dirección indicada.

Empuje una CUBIERTA DE SEGURO (8J) sobre la extensión de llave del SEGURO.

Repita este paso para el otro cajón.

## PASO 18

Deslice las VARILLAS DE ARCHIVERO (18B) a través de una BARRA DE ARCHIVERO (1B), a través de los agujeros de las MÉNSULAS DE ARCHIVERO (12B), a través de otra BARRA DE ARCHIVERO (1B) y dentro del CORRIMIENTO DE ARCHIVERO (19B) sujeta al LADO DERECHO DE CAJÓN (D498).

Deslice otro CORRIMIENTO DE ARCHIVERO (19B) sobre el otro extremo de las VARILLAS DE ARCHIVERO (18B) y presione este CORRIMIENTO DE ARCHIVERO sobre el LADO IZQUIERDO DE CAJÓN (D205).

Repita este paso para el otro cajón.

## PASO 19

Para insertar un cajón dentro de la unidad, alinee las CORREDERAS DE EXTENSIÓN sujetadas al cajón con los RIELES DE EXTENSIÓN sujetados a la unidad y empuje el cajón dentro de la unidad hasta que el cajón esté completamente insertado. El cajón mueve con dificultad hasta que se inserte completamente dentro de la unidad, después deslizará fácilmente hacia dentro y hacia fuera.

Inserte un OJAL (38P) y la CUBIERTA DE OJAL (39P) dentro del agujero grande del PANEL SUPERIOR (C).

Empuje las CUBIERTAS DE LOS MEDIO OJALES (142P) dentro de los EXTREMOS (A y B).

**NOTA:** Por favor, lea las páginas de atrás del folleto de instrucciones en cuanto a importante información de seguridad.

Esto completa el ensamblaje. Limpie con un trapo húmedo. Seque con un paño.

### ⚠ CAUTION

Please use your furniture correctly and safely. Improper use can cause safety hazards, or damage to your furniture or household items. Carefully read the following chart.

Look out for:	What can happen:	How to avoid the problem:
<ul style="list-style-type: none"><li>Overloaded drawers.</li></ul>	<ul style="list-style-type: none"><li>Risk of injury.</li><li>Top-heavy furniture can tip over.</li><li>Overloaded drawers can break.</li></ul>	<ul style="list-style-type: none"><li>Never exceed the weight limits shown in the instructions.</li><li>Work from bottom to top when loading drawers. Place the heavier items in the lower drawer.</li></ul>
<ul style="list-style-type: none"><li>Improperly moving furniture.</li></ul>	<ul style="list-style-type: none"><li>Furniture can tip over or break if improperly moved.</li><li>Physical injury. Furniture can be very heavy.</li></ul>	<ul style="list-style-type: none"><li>Unload drawers from top to bottom before moving the lateral file.</li><li>Do not push furniture, especially on a carpeted floor. Have a friend help you lift the item and set it in place.</li></ul>
<ul style="list-style-type: none"><li>Placing TVs on furniture items that are not designed to support a television is hazardous.</li></ul>	<ul style="list-style-type: none"><li>Risk of injury or death. TVs can be very heavy. Plus the weight and location of the picture tube tends to make TVs unbalanced and prone to tipping forward.</li></ul>	<ul style="list-style-type: none"><li>This product is not designed to support a television.</li></ul>

### ⚠ ATTENTION

Prière d'utiliser le mobilier à bon escient et avec prudence. Une mauvaise utilisation peut être à l'origine de risques d'accident ou peut endommager le mobilier et les articles ménagers. Lire attentivement le tableau suivant.

À surveiller :	Danger éventuel :	Solution :
<ul style="list-style-type: none"><li>Tiroirs surchargés.</li></ul>	<ul style="list-style-type: none"><li>Risque de blessure.</li><li>Du mobilier mal équilibré risque de se renverser.</li><li>Des tiroirs surchargés risqueraient de casser.</li></ul>	<ul style="list-style-type: none"><li>Ne jamais excéder les limites de poids indiquées dans les instructions.</li><li>Pour charger les tiroirs, commencer par remplir celui du bas pour finir par celui du haut. Placer les objets les plus lourds dans le tiroir inférieur.</li></ul>
<ul style="list-style-type: none"><li>Déplacement inadéquat d'un mobilier.</li></ul>	<ul style="list-style-type: none"><li>Le mobilier risque de se renverser ou de casser en cas de déplacement inadéquat.</li><li>Blessure physique. Le mobilier peut être très lourd.</li></ul>	<ul style="list-style-type: none"><li>Décharger les tiroirs en commençant par celui du haut avant de déplacer le Classeur Latéral.</li><li>Ne pas pousser le mobilier, surtout sur la moquette. Se faire aider par une autre personne pour soulever l'élément et le mettre en place.</li></ul>
<ul style="list-style-type: none"><li>Il est dangereux utiliser un meuble que n'est pas conçu pour supporter un téléviseur.</li></ul>	<ul style="list-style-type: none"><li>Risque de blessures graves, voire mortelles. Les téléviseurs peuvent être très lourds. De plus, le poids et l'emplacement du tube image ont tendance à rendre les téléviseurs instables et enclins à tomber vers l'avant.</li></ul>	<ul style="list-style-type: none"><li>Ce produit n'est pas destiné à supporter un téléviseur.</li></ul>



## PRECAUCIÓN

Por favor use el mobiliario correcta y seguramente. El mal uso puede causar riesgos de seguridad o daño a las unidades o artículos domésticos. Cuidadosamente lea la tabla a continuación.

Esté alerta de:	Puede ocurrir:	Evitar el problema:
<ul style="list-style-type: none"><li>• Cajones sobrecargados.</li></ul>	<ul style="list-style-type: none"><li>• Riesgo de lesiones.</li><li>• La caída de mobiliario inestable.</li><li>• Los cajones sobrecargados pueden romperse.</li></ul>	<ul style="list-style-type: none"><li>• Nunca exceda los límites de peso indicados en las instrucciones.</li><li>• Para cargar los cajones trabaje desde abajo hacia arriba. Coloque los artículos más pesados en el cajón inferior.</li></ul>
<ul style="list-style-type: none"><li>• Mover el mobiliario incorrectamente.</li></ul>	<ul style="list-style-type: none"><li>• La inclinación o rotura del mobiliario es posible si se mueve de manera inadecuada.</li><li>• Lesión física. El mobiliario puede ser muy pesado.</li></ul>	<ul style="list-style-type: none"><li>• Descargue los cajones desde arriba hacia abajo antes de mover el archivero lateral.</li><li>• No empuje la unidad, especialmente sobre un piso alfombrado. Pida la ayuda de otra persona en levantar la unidad y colocarla en lugar.</li></ul>
<ul style="list-style-type: none"><li>• Es peligroso colocar los televisores sobre unidades de mobiliario que no están diseñadas para soportar un televisor.</li></ul>	<ul style="list-style-type: none"><li>• Riesgo de lesiones o la muerte. Los televisores pueden ser muy pesados. Además, el peso y la ubicación del tubo de imagen tienden a causar la inestabilidad de televisores y hacerlos propensos a volcarse hacia adelante.</li></ul>	<ul style="list-style-type: none"><li>• Este producto no está diseñado para soportar un televisor.</li></ul>

## 5-YEAR LIMITED WARRANTY

1. Sauder Woodworking Co. (Sauder®) provides limited warranty coverage to the original purchaser of this product for a period of five years from the date of purchase against defects in materials or workmanship of Sauder furniture components. As used in this Warranty, "defect" means imperfections in components which substantially impair the utility of the product. This Warranty gives you specific legal rights, and you may also have other rights which vary from state to state.

2. There is no warranty coverage for defects or conditions that result from the failure to follow product assembly instructions, information or warnings, misuse or abuse, intentional damage, fire, flood, alteration or modification of the product, or use of the product in a manner inconsistent with its intended use, nor any condition resulting from incorrect or inadequate maintenance, cleaning, or care. There is also no warranty coverage for rented products or any products purchased "used" or "as is", at a distress or going-out-of business sale, or from a liquidator.

3. As the exclusive remedy under this Warranty, Sauder will (at its sole option) repair, replace or refund the value of any defective furniture component. Sauder may require independent confirmation of the claimed defect and proof of purchase. Replacement parts will be warranted for only the remaining period of the original Warranty. SAUDER SHALL HAVE NO LIABILITY FOR ANY INCIDENTAL OR CONSEQUENTIAL DAMAGES OF ANY KIND and all such damages are EXCLUDED FROM THIS WARRANTY, such as loss of use, disassembly, transportation, labor or damage to property on or near the product. Some states do not allow the exclusion or limitation of incidental or consequential damages, so the above limitation or exclusion may not apply to you.

## GARANTIE LIMITÉE DE 5 ANS

1. Sauder Woodworking Co. (Sauder®) offre une couverture de garantie limitée à l'acheteur initial du présent produit pendant une période de cinq ans à compter de la date d'achat contre tout défaut de matériaux ou de fabrication des composantes de mobilier Sauder. Le mot « défaut », tel qu'il est utilisé sous les termes de la présente garantie, comprend les imperfections des pièces qui empêchent substantiellement l'utilisation du produit. La présente garantie vous donne des droits légaux spécifiques et il est possible que vous ayez des droits supplémentaires variant d'État en État ou de province en province.

2. La présente garantie ne saurait couvrir les défauts ou conditions qui surviendraient à la suite du non respect des instructions, informations ou mises en garde de montage, d'une mauvaise utilisation ou d'un abus, d'un dommage intentionnel, d'un incendie, d'une inondation, d'une altération ou modification du produit, d'une utilisation du produit allant à l'encontre de son usage prévu, ni aucune condition résultant d'une maintenance, d'un nettoyage ou d'un entretien inappropriés ou inadéquats. De plus, il n'existe aucune garantie pour les produits loués ou tous les produits achetés « d'occasion » ou « en l'état », dans le cadre d'une vente aux enchères ou de solde pour cessation de commerce, ou auprès d'un liquidateur.

3. En tant que recours exclusif en vertu de la présente garantie, Sauder réparera, remplacera ou remboursera (sur sa seule décision) la valeur de toute composante de mobilier défectueuse. Sauder peut exiger une confirmation indépendante du défaut revendiqué ainsi qu'une preuve d'achat. Les pièces de rechange seront garanties uniquement pendant la période restante de la garantie originale. SAUDER NE SERA EN AUCUN CAS RESPONSABLE DE TOUT DOMMAGE ACCESSOIRE OU CONSÉCUTIF DE TOUTE SORTE et lesdits dommages sont EXCLUS DE LA PRÉSENTE GARANTIE, à savoir perte d'utilisation, démontage, transport, main d'œuvre ou dommages matériels sur ou à proximité du produit. Certains États ou provinces ne permettant pas l'exclusion ou la limite aux responsabilités pour dommages accidentels ou consécutifs, la limite ou l'exclusion ci-dessus peut ne pas être applicable.

## GARANTÍA LIMITADA DE 5 AÑOS

1. Sauder Woodworking Co. (Sauder®) provee cobertura de garantía limitada al comprador original de este producto por un período de cinco años, a partir de la fecha de compra, contra defectos en los materiales o de mano de obra en los componentes de muebles Sauder. Como es utilizado en esta Garantía, "defecto" significa imperfecciones en los componentes que de manera fundamental afecta la utilidad del producto. Esta Garantía le permite a usted ciertos derechos legales, y usted también podría poseer otros derechos adicionales, los cuales varían de estado a estado.

2. No hay cobertura de garantía para defectos o estados que resulten del incumplimiento en seguir las instrucciones, la información o las advertencias sobre el ensamblaje del producto; del uso incorrecto o maltrato, del daño intencional, incendio, inundación, cambio o modificación del producto; o de la utilización del producto de manera contradictoria con el uso para el cual fue fabricado, ni por ningún estado que resulte del mantenimiento, limpieza o cuidado incorrecto o inadecuado. Tampoco no hay cobertura de garantía para los productos rentados o para cualesquiera productos comprados "de uso" o "como está", en una venta de bienes embargados o en una venta por salirse del negocio, o comprados a un liquidador.

3. Como un recurso exclusivo bajo esta Garantía, Sauder (sólo a su opción) reparará, reemplazará o reembolsará el valor de cualquier componente defectuoso de mueble. Sauder puede requerir una confirmación independiente de un defecto reclamado y una prueba de compra. Las piezas de repuesto serán garantizadas solamente por el período de tiempo que queda de la Garantía original. SAUDER NO TENDRÁ RESPONSABILIDAD POR NINGÚN DAÑO INCIDENTAL O CONSUCUENTE DE NINGÚN TIPO y todos dichos daños SE EXCLUYEN DE ESTA GARANTÍA, tales como pérdida de uso, desensamblaje, transportación, trabajo o daño a la propiedad en o cerca del producto. Algunos estados no permiten la exclusión o limitación de daños incidentales o consecuentes, en tales instancias la limitación o exclusión antes mencionada podría no ser aplicable a usted.

4. This Warranty applies only to warranted defects that first arise and are reported to Sauder within the warranty coverage period. The Warranty cannot be transferred to subsequent owners or users of the product, and it shall be immediately void in the event the product is resold, transferred, leased or rented to any third party or person other than the original purchaser.

5. THERE ARE NO OTHER WARRANTIES APPLICABLE TO THIS PRODUCT. Under the laws of certain states, there may be no implied warranties from Sauder and all implied warranties, INCLUDING ANY IMPLIED WARRANTY OF MERCHANTABILITY OR FITNESS FOR A PARTICULAR PURPOSE are disclaimed where allowed by law. TO THE EXTENT ANY IMPLIED WARRANTIES ARE APPLICABLE, ANY IMPLIED WARRANTIES, INCLUDING ANY IMPLIED WARRANTY OF MERCHANTABILITY OR FITNESS FOR A PARTICULAR PURPOSE, ARE LIMITED IN DURATION TO THE DURATION OF THIS EXPRESS WARRANTY or the minimum period allowed by law, whichever is shorter. Some states do not allow limitations on how long an implied Warranty lasts, so the above limitation may not apply to you.

6. For Warranty inquiries or claims, please visit our website [www.sauder.com](http://www.sauder.com). You can also contact Sauder at 1.800.523.3987. Sauder may require Warranty claims to be submitted in writing to: Sauder Woodworking Co., 502 Middle Street, Archbold, OH 43502 USA. Please include your sales receipt or other proof of purchase and a specific description of the product defect.

4. La présente garantie ne s'applique qu'aux défauts garantis qui se produisent pour la première fois et qui sont signalés à Sauder dans les limites de couverture de la garantie. La garantie ne peut pas être transférée à des propriétaires ou utilisateurs subséquents du produit, et sera immédiatement invalidée dans le cas où le produit est revendu, transféré, loué sous bail ou loué à une tierce partie ou personne autre que l'acheteur original.

5. IL N'EXISTE AUCUNE AUTRE GARANTIE EN VIGUEUR POUR LE PRÉSENT PRODUIT. En vertu des lois de certains États ou provinces, il ne peut y avoir de garanties implicites de la part de Sauder et toutes les garanties implicites, Y COMPRIS TOUTE GARANTIE IMPLICITE DE COMMERCIALITÉ OU D'ADAPTATION À UN USAGE PARTICULIER sont déclinées partout où la loi l'autorise. DANS LA MESURE OÙ TOUTE GARANTIE IMPLICITE EST APPLICABLE, TOUTE GARANTIE IMPLICITE, Y COMPRIS TOUTE GARANTIE DE COMMERCIALITÉ OU D'ADAPTATION À UN USAGE PARTICULIER, EST LIMITÉE À LA DURÉE DE LA PRÉSENTE GARANTIE EXPRESSE ou à la période minimum autorisée par la loi, la période la plus courte étant retenue. Certains États ne permettant pas que des limites soient imposées quant à la durée d'une garantie implicite, la limite ci-dessus peut donc ne pas être applicable.

6. Pour toute question concernant la garantie ou toute demande de réclamation, consulter le site Web [www.sauder.com](http://www.sauder.com). Il est également possible de contacter Sauder en composant le 1.800.523.3987. Sauder peut exiger de soumettre les demandes de réclamation sous garantie par écrit à : Sauder Woodworking Co., 502 Middle Street, Archbold, OH 43502 USA. Veuillez joindre votre ticket de caisse ou toute autre preuve d'achat ainsi qu'une description spécifique du défaut de produit.

4. Esta Garantía sólo es aplicable a defectos garantizados que primeramente surjan y se informen a Sauder dentro del período de cobertura de garantía. La Garantía no puede ser transferida a propietarios o usuarios subsiguientes del producto, y ésta será inmediatamente invalidada en el caso que el producto sea revendido, transferido, arrendado o rentado a cualquier tercero u otra persona que no sea el comprador original.

5. NO HAY OTRA GARANTÍA APLICABLE A ESTE PRODUCTO. Bajo las leyes de ciertos estados, pueden no haber garantías implícitas de Sauder y se hace renuncia de responsabilidad de todas las garantías implícitas donde lo permita la ley, INCLUYENDO CUALQUIER GARANTÍA IMPLICITA DE MERCANTABILIDAD O DE APTITUD PARA UN PROPOSITO EN PARTICULAR. EN LA MEDIDA CUALQUIER GARANTÍA IMPLICITA ES APLICABLE, CUALESQUIERA GARANTÍAS IMPLICITAS, INCLUYENDO AQUELLA DE MERCANTABILIDAD O DE APTITUD PARA UN PROPOSITO EN PARTICULAR, SE LIMITAN EN DURACIÓN HASTA LA DURACIÓN DE ESTA GARANTÍA IMPLICITA o hasta el periodo mínimo permitido por la ley, la que sea más corta. Algunos estados no permiten limitaciones en cuanto a la duración de una garantía implícita, por eso la limitación arriba citada pueda no ser aplicable a usted.

6. Para solicitud de información o reclamación de Garantía, por favor, visite nuestro sitio Web [www.sauder.com](http://www.sauder.com). Usted también puede contactar a Sauder llamando al 1.800.523.3987. Sauder puede solicitar que las reclamaciones sean presentadas por escrito a: Sauder Woodworking Co., 502 Middle Street, Archbold, OH 43502 USA. Por favor incluya su recibo de venta u otra prueba de compra y una descripción detallada del defecto del producto.

# CONTACT US FIRST BEFORE MAKING ANY RETURNS TO THE RETAILER.

Dear Valued Customer:

Thanks so much for choosing Sauder® furniture. I hope the purchase and assembly process was a positive experience and you feel good about the furniture you just built.

My grandfather, Erie Sauder, founded the company in 1934 and later invented and patented the first commercially successful ready-to-assemble tables. We strive to hold true to his core values of innovation, integrity, servanthood and stewardship.

Sauder products are made with environmentally responsible materials and world-class manufacturing processes. Our dedicated employees in Archbold, Ohio, along with our global manufacturing partners, are committed to providing you furniture with great value, style and quality.

From our family to you. Enjoy!



Dan Sauder  
Executive Vice President



**Register and review  
your new product  
at Sauder.com**

For immediate service, our website is available 24 hours per day, 7 days per week, to order replacement parts, access assembly tips, leave a review, register your product and view Sauder products. [www.sauder.com/service](http://www.sauder.com/service)

## So, how did it go?

Set a world record for speed?  
Feeling good about yourself?  
Nice. Get social with it on any  
of these quality share sites.



**If you need assistance** or want to learn more, please call or text our award-winning, Ohio-based customer service team at **800.523.3987** Monday-Friday - 8:30 a.m. to 5:00 p.m. ET (except holidays) or at [sauder.com/service](http://sauder.com/service).

### General Conformity Certificate

1. This certificate applies to the Sauder Woodworking Product identified by this Instruction Book.
2. This certificate applies to compliance of this product with the CPSC Ban on Lead-Containing Paint (16 CFR 1303).
3. This product is manufactured by:  
Sauder Woodworking Company  
502 Middle St.  
Archbold, OH 43502  
419-446-2711
4. Date of Manufacture: \_\_\_\_\_

